

# La producción de leche: una reestructuración que no cesa



**E**s lugar común que el sector productor de leche de vaca en España atraviesa un duro proceso de reestructuración, que nada tiene que envidiar al rigor del observado en otros sectores económicos. La tendencia del número de explotaciones y la cuota media por explotación es demostrativa del abandono de la producción y de la correlativa concentración de la producción en las explotaciones que permanecen, de mayor dimensión, cuya cantidad de referencia progresa. La vinculación de cuotas y reestructuración es muy estrecha, según la mayoría de las opiniones. Parece indiscutible que una fuerte disminución del número de explotaciones y el incremento de su dimensión en cuota, así como la aceleración en la especialización e intensificación de los sistemas de producción, han tenido lugar durante la etapa que transcurre del período de cuotas 1992-93, primero de la implantación real del sistema, al actual 2005-06<sup>1</sup>.

El seguimiento de lo que ha venido sucediendo desde aquella implantación definitiva de las cuotas nos lleva a dar res-

puesta a determinadas preguntas sobre la evolución y tendencia de la estructura productiva del sector, en su adaptación a lo que imponen los nuevos tiempos, que podrían ser éstas: ¿Qué puede decirse de lo acaecido entre los períodos de cuotas 1992-93 y 2005-06? ¿Es un fenómeno sólo español o se observa en más Estados miembros (EEMM) de la UE? ¿El perfil de cambio de la estructura productiva fue uniforme o en los últimos años aceleró su ritmo? ¿Qué decir de la singularidad del Plan de Reestructuración de 2005 y de sus resultados? ¿Se puede asegurar que es bueno sostener su singularidad en el tiempo? ¿Se conserva la estructura productiva dual, las pequeñas y medianas explotaciones, de una parte, y las grandes, de otra? ¿Qué nos dice el seguimiento de la estratificación de las explotaciones por su cantidad de cuota? ¿Se mantiene sin cambios la fuerte regionalización de la producción de leche? ¿Hay referencia sobre la renovación generacional de los productores? ¿Cuál es el papel de la mujer en este proceso?

Las respuestas exigirán básicamente re-

currir a los dos parámetros que, según se admite, mejor reflejan el proceso de reestructuración, el número de explotaciones y la cuota media por explotación, pero también al análisis de la estratificación dimensional de las explotaciones por cuota y a las informaciones sobre incorporación de jóvenes y participación de la mujer.

## El cambio estructural en España

Cuando se contempla el cambio estructural habido durante los doce períodos de cuotas (cuadro nº 1) en el número de explotaciones resalta que la tasa anual acumulativa (TAA) para España es del -11,3%. Las CCAA, muestran un comportamiento dispar, pues mientras nueve ofrecen tasas superiores a esa media (Extremadura la tasa más alta), el resto no la alcanza (Baleares la mínima). La variación total hace más visible la pérdida de explotaciones (-90,9% en Extremadura y -55,7% en Baleares), pues una mayoría quedan entre -67,6% (Cantabria) y -85% (Aragón)<sup>2</sup>.

**CUADRO 1. ESPAÑA. EVOLUCIÓN DEL NÚMERO DE EXPLOTACIONES POR CC.AA. ENTRE LOS PERÍODOS 1992-1993 Y 2004-2005**

COMUNIDAD AUTÓNOMA	EXPLOTS 92/93	EXPLOTS 04/05	TASA ANUAL ACUM. %	VARIACIÓN %
ANDALUCÍA	5.462	1.131	-12,3	-79,3
ARAGÓN	969	145	-14,6	-85,0
ASTURIAS	21.215	4.388	-12,3	-79,3
BALEARES	704	312	-6,6	-55,7
CANTABRIA	9.033	2.930	-9,0	-67,6
CASTILLA-LA MANCHA	1.820	457	-10,9	-74,9
CASTILLA Y LEÓN	19.490	3.554	-13,2	-81,8
CATALUÑA	4.084	1.209	-9,6	-70,4
EXTREMADURA	2.436	222	-18,1	-90,9
GALICIA	68.745	17.867	-10,6	-74,0
MADRID	662	140	-12,1	-78,9
MURCIA	207	41	-12,6	-80,2
NAVARRA	1.450	361	-10,9	-75,1
PAÍS VASCO	4.789	848	-13,4	-82,3
LA RIOJA	137	33	-11,2	-75,9
C. VALENCIANA	248	42	-13,8	-83,1
ESPAÑA	141.451	33.680	-11,3	-76,2

Al fin del período.

Fuente: Elaboración propia con datos del MAPA.

**CUADRO 2. EVOLUCIÓN DEL NÚMERO Y DE LA CUOTA MEDIA DE EXPLOTACIONES LECHERAS (leche venta a compradores, kg) DE LA UE ENTRE LOS PERÍODOS 1995-1996 Y 2004-2005**

ESTADO MIEMBRO	1995-96		2004-05		Nº EXPLOTACIONES		CUOTA MEDIA	
	Nº EXPLOTS.	CUOTA MEDIA	Nº EXPLOTS.	CUOTA MEDIA	TAA	VARIACIÓN %	TAA	VARIACIÓN %
BÉLGICA	21.938	141.198	14.418	226.837	-5,11	-34,28	6,10	60,65
DINAMARCA	14.362	310.005	6.535	681.698	-9,37	-54,50	10,35	119,90
ALEMANIA	182.465	151.683	112.270	247.279	-5,89	-38,47	6,30	63,02
GRECIA	26.073	23.989	7.735	105.977	-14,09	-70,33	20,41	341,77
ESPAÑA	122.985	43.999	35.539	170.287	-14,37	-71,10	18,43	287,02
FRANCIA	154.319	153.173	108.184	220.964	-4,34	-29,90	4,69	44,26
IRLANDA	46.000	113.804	24.196	222.832	-7,72	-47,40	8,76	95,80
ITALIA	103.496	92.151	49.456	207.390	-8,82	-52,21	10,67	125,05
LUXEMBURGO	1.372	195.406	991	271.053	-3,98	-27,77	4,18	38,71
PAÍSES BAJOS	41.023	267.416	23.158	475.056	-6,90	-43,55	7,45	77,65
AUSTRIA	78.514	30.135	51.038	51.774	-5,24	-35,00	7,00	71,81
PORTUGAL	48.387	37.026	15.720	123.063	-13,11	-67,51	16,20	232,37
FINLANDIA	31.748	80.056	17.758	135.123	-7,00	-44,07	6,76	68,79
SUECIA	16.989	190.538	9.416	350.467	-7,11	-44,58	7,92	83,94
REINO UNIDO	39.706	360.151	20.824	692.502	-7,75	-47,55	8,52	92,28
UE-15	929.377	123.898	497.238	237.068	-7,52	-46,50	8,45	91,34

Fuente: Elaboración propia con datos de la Comisión Europea.

► En contrapartida, la cuota media de leche por explotación en España se ha multiplicado por casi seis en los doce períodos. Duplicó su valor en el período 1999-2000 (pasó a 81.076 kilos desde los 40.537 kilos en el período 1993-94), casi volvió a hacerlo en el correspondiente a 2004-05 y prosigue su ascenso.

**El cambio estructural, también en la UE-15**

En una u otra medida, el fenómeno sucede también en la UE-15. En el cuadro nº 2 resume por E.M. los datos de los períodos de cuotas 1995-96 y 2004-05. En cuanto al número de explotaciones en

tre los períodos 1995-96 y 2004-05, a pesar de que la disminución parecía tender a perder ritmo<sup>3</sup>, la TAA rompió la tendencia y se elevó al -7,5%, y la variación al -46,5%. Por encima del promedio comunitario se situaron España, Grecia, Portugal, Dinamarca e Italia, los más EEMM del Sur. España, con un peso específico en producción de



locaron Dinamarca, Irlanda y Reino Unido. Los restantes EEMM presentan TAA y variación inferiores a la media comunitaria. Todos progresan, signo de que en mayor o menor grado sufren la misma presión.<sup>5</sup> Se comprende que la tendencia al aumento de la cuota media de las explotaciones no ceda en tanto persista la tendencia al descenso de su número. Por ahora no se vislumbran signos de desaceleración en el abandono de la producción.

**Las diferencias de ritmo en España: desde el período 1997-1998**

leche superior al de Grecia, fue el EM de la UE-15 en que el ritmo de destrucción de explotaciones resultó mayor. Todavía superando la media comunitaria se colocaron Irlanda y Reino Unido. Los restantes EEMM presentan TAA y variación inferiores a la media comunitaria<sup>4</sup>. Por consiguiente, la reestructuración es menos veloz que en los demás.

Si se examina la cuota media por explotación, TAA y variación reflejan un cuadro diametralmente opuesto. La TAA de incremento fue +8,45%, incrementándose la cuota media +91,3%. Muy por encima del promedio comunitario se situaron España, Grecia, Portugal e Italia. España ocupa el segundo lugar por el aumento. Todavía superando la media comunitaria se co-

A lo largo de la etapa considerada podría haber tenido lugar una diferencia de ritmo en la desaparición de explotaciones. Por ello se dividió en dos fracciones, períodos 1992-93 a 1997-98 y 1997-98 a 2005-06 (cuadro nº 3). Pues bien, entre los períodos 1992-93 y 1997-98 desaparecieron explotaciones a una TAA menor que entre los períodos 1997-98 y 2004-05 (-8,5% y -13,2%, ▶



**Consejo Regulador DD OO PP**  
**"Queso de Murcia" y "Queso de Murcia al Vino"**

Avda. Levántala, 53 - Entlo. 9 "Ed. Gámini" - 30920 Jumilla - Murcia  
 Telf. 968 78 38 04 - Fax 968 78 37 96  
 E-mail: quesoquemurcia@quesodemurcia.com

**Empresas asociadas:**

CENTRAL QUESERA MONTESINOS, S.L. / Telf. 968 78 12 61  
 FUENBLANQUILLA, S.L. / Telf. 968 65 31 33  
 QUESERÍAS VILLAVIEJA, S.L. / Telf. 968 72 12 31  
 MANUEL VIVANCOS NAVARRO / Telf. 968 63 13 26  
 QUESERÍAS ICELY / Telf. 968 41 37 02  
 AGROMUR S.C. 2º Grado / Telf. 968 47 64 18  
 COAGACART S.C.L. / Telf. 968 16 62 36





Quesos con Casta

**CUADRO 3. EVOLUCIÓN DEL NÚMERO DE EXPLOTACIONES POR CC.AA. ENTRE LOS PERÍODOS 1992-1993, 1997-1998 Y 2005-2006**

C. AUTÓNOMA	EXPLOTS. 92/93*	EXPLOTS. 97-98	TAA	VARIACION %	EXPLOTS. 05-06	TAA	VARIACIÓN %
ANDALUCÍA	5.462	2.913	-11,81	-46,67	951	-13,06	-67,35
ARAGÓN	969	430	-15,00	-55,62	118	-14,93	-72,56
ASTURIAS	21.215	13.279	-8,94	-37,41	3.850	-14,34	-71,01
BALEARES	704	599	-3,18	-14,91	239	-10,85	-60,10
CANTABRIA	9.033	6.378	-6,72	-29,39	2.366	-11,66	-62,90
C.-LA MANCHA	1.820	1.022	-10,90	-43,85	371	-11,90	-63,70
C. Y LEÓN	19.490	10.654	-11,38	-45,34	2.939	-14,87	-72,41
CATALUÑA	4.084	2.534	-9,10	-37,95	992	-11,06	-60,85
EXTREMADURA	2.436	898	-18,09	-63,14	179	-18,26	-80,07
GALICIA	68.745	47.239	-7,23	-31,28	16.119	-12,58	-65,88
MADRID	662	344	-12,27	-48,04	112	-13,09	-67,44
MURCIA	207	89	-15,53	-57,00	28	-13,46	-68,54
NAVARRA	1.450	962	-7,88	-33,66	308	-13,27	-67,98
PAÍS VASCO	4.789	3.327	-7,03	-30,53	716	-17,47	-78,48
LA RIOJA	137	71	-12,32	-48,18	22	-13,62	-69,01
C. VALENCIA	248	128	-12,39	-48,39	31	-16,24	-75,78
ESPAÑA	141.451	90.867	-8,47	-35,76	29.341	-13,18	-67,71

Fuente: Elaboración propia con datos del MAPA.

**CUADRO 4. EVOLUCIÓN DE LA CANTIDAD DE LECHE POR EXPLOTACIÓN (KG) SEGÚN CC.AA. ENTRE LOS PERÍODOS 1997-1998 Y 2005-2006**

C. AUTÓNOMA	LECHE/EXPLLOT. 97/98	LECHE/EXPLLOT. 05-06	TAA	VARIACION %
ANDALUCÍA	147.874	473.883	15,67	220,46
ARAGÓN	189.726	729.802	18,34	284,66
ASTURIAS	47.025	165.923	17,07	252,84
BALEARES	187.471	340.832	7,76	81,81
CANTABRIA	73.230	196.234	13,11	167,97
C. MANCHA	149.060	486.807	15,94	226,58
C. Y LEÓN	68.706	274.895	18,92	300,10
CATALUÑA	214.229	583.656	13,35	172,44
EXTREMADURA	48.440	201.554	19,51	316,09
GALICIA	34.940	134.002	18,30	283,52
MADRID	295.828	698.831	11,34	136,23
MURCIA	214.180	1.066.249	22,22	397,83
NAVARRA	158.155	604.250	18,24	282,06
PAÍS VASCO	75.415	315.883	19,61	318,86
LA RIOJA	256.648	688.935	13,14	168,44
C. VALENCIANA	310.000	1.336.133	20,04	331,01
ESPAÑA	59.636	206.601	16,80	246,44

Nota: 1997-98, al comienzo de cada período de cuotas; 2005-06, al final. Leche=VD+VI.

Fuente: Elaboración propia con datos del MAPA.

▶ respectivamente; variación, -35,8% y -67,7%). Las CCAA de la Cornisa Cantábrica sufrieron idéntico mayor empujón al abandono en la segunda fracción de la etapa, destacando Cantabria por lo menos exagerado del cambio y el País Vasco por lo abultado, quizás en relación con la reestructuración controlada por el Gobierno vasco mediante programas anuales de abandono financiados con fondos propios. As-

turias y Galicia se colocarían en posición intermedia, si bien con cifras altas.

El salto de la cuota media española por explotación entre los períodos 1997-98 y 2005-06 (cuadro nº 4), que creció a una TAA del 16,8% (variación +246,4%) y se multiplicó por 3,5, mostró entre las CCAA una sola excepción (Baleares) a aumentos de dos dígitos. Aragón, Castilla y León, Extremadura, Murcia, Navarra y Comunidad Valen-

ciana, más tres de la España húmeda (Asturias, Galicia y País Vasco) superaron la TAA y la variación españolas. Los porcentajes del País Vasco figuraron entre los tres más altos del país (con Murcia y Extremadura, variación por encima del +300%). Cantabria realizó progresos, pero menores<sup>6</sup>.

### El Plan de Reestructuración del MAPA de 2005

La necesidad de un Plan Nacional de Reestructuración del sector productor de leche según el MAPA, su promotor, nació de la conjunción de dos circunstancias: la situación de la cuota láctea en España y el nuevo régimen de Pago Único desacoplado de la producción, previsto en la última reforma de la PAC<sup>7</sup>. El plan pretendía servir para desarrollar una política pública de ámbito estatal que corrigiera las desviaciones que el libre mercado de cuotas generó en la estructura productiva del sector. Se trataba, según el MAPA, de una actuación puntual e inmediata, diseñada para que el productor pudiera enfrentarse al escenario económico surgido de la reforma de la PAC. El objetivo era asegurar la permanencia del mayor número de explotaciones lecheras, como estrategia para conseguir un sector fuerte y viable, y como base para el mantenimiento del medio rural y la ocupación del territorio.

El plan se basaba en dos pilares: un pro-



grama nacional de abandono de la producción láctea, financiado por los Presupuestos Generales del Estado, con el que aumentar la reserva nacional y por el que se sustituyó temporalmente la compraventa de cuotas en el mercado, y un reparto de cuota a través del Fondo Nacional Coordinado de Cuotas. Un objetivo de política económica como el pretendido precisaba una acción unitaria del Estado en todo el territorio<sup>8</sup>.

Resulta curioso que un Plan del que se predicó su orientación de favorecer a las explotaciones de las áreas vocacionales, a la postre viniera a mostrar un sesgo negativo para todas, menos para una, la de Galici-

cia. La intención de facilitar el acceso a más cuota barata a las explotaciones con una cuota menor de 177.000 kilos (muy numerosas en Galicia), la eliminación del sistema de retener en cada comunidad autónoma para su ulterior reasignación el 80% de la cuota liberada por los programas de abandono y su sustitución por un sistema de puntos en función del cumplimiento de determinados requisitos estarían en el fondo de los resultados del plan.

En general, el ganadero medio no quedó entusiasmado con la cuota asignada en el reparto de la cuota liberada; el pequeño y el mediano, porque esperaban más; el grande, porque la cantidad la consideraba des-

preciable. Un cierto desencanto afloró en las CCAA donde la leche pesa en la producción agraria, quizás salvo Galicia<sup>9</sup>.

### El programa de abandono 2005-06

El cuadro nº 5 recoge el número de explotaciones que han abandonado en las CCAA y las cantidades de cuota liberada y repartida. En el conjunto de España, los abandonos habrían sido 2.040 y la cuota liberada 269.536 toneladas. A Asturias corresponderían 409 y a Galicia 469 abandonos, pero la cantidad de cuota liberada sería menor que la de Cantabria en Asturias (39.050 toneladas) y aún más baja (22.310 toneladas) en Galicia. En las restantes CCAA los abandonos reducen sus cifras, salvo en Castilla y León, Cataluña, País Vasco y Andalucía. Cantabria es la comunidad con mayor cantidad de cuota liberada.

El MAPA comunicó que el 50% de la cuota indemnizada se pagó por encima del importe básico de 0,50 euros por kilo, lo que sugiere que la media de edad de los solicitantes fue alta, con un horizonte cercano a la jubilación. Las explotaciones con mayor participación habrían sido las que disponían de cuota baja; un tercio de las explotaciones peticionarias del abandono tenían una cuota inferior a 50.000 kilos, y el 80% disponían de una cuota inferior a la media nacional (177.000 kilos). ▶

**CUADRO 5. APROXIMACIÓN A LOS RESULTADOS DEL PLAN DE REESTRUCTURACIÓN 2005 (abandono frente a reparto del Fondo)**

	ABANDONO				REPARTO DEL FONDO				RESULTADOS		
	SOLICITUDES		CUOTA INDEMNIZADA		SOLICITUDES		ASIGNACIÓN		BALANCE	CUOTA DISPONIBLE CD	PÉRDIDA DE CD
	Nº	%	TONELADAS	%	Nº	%	TONELADAS	%	TONELADAS	PERÍODO 2004-2005	
ANDALUCÍA	61	3,0	19.373	7,2	440	3,5	9.038	3,1	-10.335	463.074,70	-2,23
ARAGÓN	10	0,5	3.213	1,2	45	0,4	912	0,3	-2.301	85.179,12	-2,70
ASTURIAS	409	20,0	39.050	14,5	1.087	8,7	30.699	10,7	-8.351	653.543,10	-1,28
BALEARES	28	1,4	8.650	3,2	23	0,2	410	0,1	-8.240	93.162,82	-8,84
CANTABRIA	430	21,1	57.218	21,2	824	6,6	20.951	7,3	-36.267	511.697,47	-7,09
C-LA MANCHA	32	1,6	11.581	4,3	160	1,3	3.257	1,1	-8.324	184.460,65	-4,51
C. Y LEÓN	340	16,7	42.096	15,6	1.310	10,5	28.651	10,0	-13.445	832.079,06	-1,62
CATALUÑA	119	5,8	35.996	13,4	396	3,2	9.501	3,3	-26.495	607.446,32	-4,36
EXTREMADURA	21	1,0	1.960	0,7	69	0,6	1.254	0,4	-706	38.133,38	-1,85
GALICIA	469	23,0	22.310	8,3	7.874	63,2	177.441	61,6	155.131	2.000.440,66	7,75
MADRID	13	0,6	2.664	1,0	27	0,2	783	0,3	-1.881	83.554,42	-2,25
MURCIA	4	0,2	1.517	0,6	6	0,0	91	0,0	-1.426	31.342,80	-4,55
NAVARRA	22	1,1	4.343	1,6	116	0,9	3.579	1,2	-764	184.706,99	-0,41
PAÍS VASCO	73	3,6	14.861	5,5	58	0,5	1.028	0,4	-13.833	242.024,25	-5,72
LA RIOJA	4	0,2	1.134	0,4	5	0,0	107	0,0	-1.027	17.693,52	-5,80
VALENCIA	5	0,2	3.570	1,3	13	0,1	170	0,1	-3.400	44.097,01	-7,71
TOTAL	2.040	100,0	269.536	100,0	12.453	100,0	287.872	100,0	18.336	6.072.636,27	0,30

Nota: La cuota abandonada es ligeramente mayor que la indemnizada. Fuente: Elaboración propia con datos del MAPA.

► **La reasignación desde el Fondo Nacional Coordinado de Cuotas**

El mismo cuadro nº 5 resume la aplicación del reparto. Los beneficiarios en el conjunto de España habrían sido 12.453, que recibieron 287.872 toneladas de cuota (no incluidas las cantidades asignadas por las CCAA procedentes del programa de abandono 2004-2005). Por CC.AA. destaca la asignación a Galicia (177.441 toneladas, 61,6%, a 7.874 explotaciones), seguida a distancia por Asturias (30.699, 10,7%, a 1.087), Castilla y León (28.651, 10%, a 1.310) y Cantabria (20.951, 7,3%, a 824). Y mucho más atrás Andalucía, Cataluña, Navarra y Castilla-La Mancha.

Según los detalles del reparto y de acuerdo con los criterios preestablecidos resalta que el 50,8% de la cuota reasignada pasó a las explotaciones con menos de 177.000 kilos de cuota, las llamadas prioritarias, seguidas de las del estrato 177.000-250.000 (29,22%). A los jóvenes fue a parar el 8,4% de la cuota repartida. Si se atiende al pago o a la gratuidad, se observa que el 54% de la cuota reasignada lo fue gratuitamente, destacando el trato preferente a los jóvenes (71,4% de la cuota recibida) y a las llamadas explotaciones prioritarias (60%). Las explotaciones

con más de 250.000 kilos de cuota no recibieron cuota gratuita. En conjunto la cuota le costó al productor entre 0,14 y 0,50 euros/kg.

**El balance entre la cantidad abandonada y la recibida**

El análisis por CCAA resulta muy llamativo. Cantabria perdió 36,3 millones de kilos de cuota en total. Sufrió el balance más negativo en cuota entre todas las CCAA<sup>10</sup>. Balances también negativos serían los de Cataluña, País Vasco (4.000 toneladas recibió también el País Vasco a finales de 2005 para compensar), Castilla y León, Asturias y Baleares. Al contrario, Galicia habría obtenido en total 183.000 toneladas de cuota (55,4% de las 330.000 repartidas desde la reserva nacional), aunque había solicitado 235.000. Objetivamente contemplado, el beneficio para Galicia no lo parece tanto si se tiene en cuenta el predominio de pequeñas explotaciones; un promedio de algo más de 20.000 kilos por explotación no puede resolver su problema de viabilidad.

Con datos del MAPA, el referido cuadro nº 5 sintetiza también los resultados del plan por CCAA en términos de cuota "regional".

Todas las CCAA menos Galicia muestran un balance negativo. Pierden cuota, evaluable en función de la cuota disponible al final del período 2004-05, el 8,84% en el caso de Baleares, el 7,71% en el de la Comunidad Valenciana y el 7,09% en el de Cantabria. Sobresalen los porcentajes de Castilla-La Mancha, Murcia, Cataluña, País Vasco y La Rioja<sup>11</sup>.

El cuadro nº 6 intenta una aproximación provisional a la situación del sector productor de leche en España por CCAA incorpora la información disponible sobre los programas de abandono de los períodos 2004-05 y 2005-06 y las referencias de cuota de cada CA después de la reasignación desde la reserva nacional englobada en el Fondo. Permanecerían en la producción menos de 30.000 explotaciones.

**El oscuro horizonte del sector lácteo**

El bovino productor de leche está sumido desde hace muchos años en una situación de fragilidad y riesgo, acentuada desde la adhesión de España a la UE por las implicaciones de la insuficiencia de cuota asignada a España y, especialmente desde 2000, por la complicada situación que atraviesa el sector en toda la UE. Disponemos

**CUADRO 6. APROXIMACIÓN A LA SITUACIÓN DEL SECTOR PRODUCTOR DE LECHE DESPUÉS DEL PLAN DE REESTRUCTURACIÓN DE 2005 (incluido resultado del programa de abandono del período 2004-2005)**

C. AUTÓNOMA	2004-05	PLANES		Nº GANADEROS NOV. 2005	CUOTA FINAL 04-05 (A) KG	SUMA LECHE ABANDONOS (B) KG	DIFERENCIA D=(A+B) KG	FONDO PLAN REESTRUC. (E) KG	SITUACIÓN FINAL F=(D+E) KG	ASIGNACIÓN ABANDONO 04-05	DEFINITIVO* KG (F+G) NOV-05	DEFINITIVO MAPA KG 21-DIC-05
	FINAL 04-05 Y 05-06 Nº EXPLOTS.	04-05 Y 05-06 Nº ABANDONOS	Nº PERMANECEN									
ANDALUCIA	1.131	82	1.049	461.292.000	20.219.124	441.072.876	9.038.000	450.110.876	675.888	450.786.764	450.663.030	
ARAGON	145	16	129	86.246.000	3.435.446	82.810.554	912.000	83.722.554	174.776	83.897.330	86.116.600	
ASTURIAS	4.388	933	3.455	634.104.000	60.116.466	573.987.534	30.699.000	604.686.534	16.844.528	621.531.062	638.802.570	
BALEARES	312	28	284	95.263.000	8.649.880	86.613.120	410.000	87.023.120	0	87.023.120	81.458.930	
CANTABRIA	2.930	650	2.280	502.246.000	64.844.156	437.401.844	20.951.000	458.352.844	6.110.670	464.463.514	464.290.480	
C. MANCHA	457	42	415	192.112.000	11.762.996	180.349.004	3.257.000	183.606.004	222.914	183.828.918	180.605.510	
C. Y LEON	3.554	681	2.873	816.833.000	53.470.085	763.362.915	28.651.000	792.013.915	9.122.548	801.136.463	807.916.150	
CATALUÑA	1.209	155	1.054	603.879.000	37.608.293	566.270.707	9.501.000	575.771.707	1.293.684	577.065.391	578.986.740	
EXTREMADURA	222	40	182	37.227.000	2.599.500	34.627.500	1.254.000	35.881.500	513.088	36.394.588	36.078.130	
GALICIA	17.867	1000	16.867	1.978.218.000	33.849.525	1.944.368.475	177.441.000	2.121.809.475	9.196.530	2.131.006.005	2.159.976.410	
MADRID	140	18	122	83.013.000	2.861.392	80.151.608	783.000	80.934.608	157.340	81.091.948	78.269.100	
MURCIA	41	4	37	31.281.000	1.517.129	29.763.871	91.000	29.854.871	0	29.854.871	29.854.980	
NAVARRA	361	22	339	184.757.000	4.341.790	180.415.210	3.579.000	183.994.210	0	183.994.210	186.108.950	
P. VASCO	848	73	775	244.170.000	14.869.953	229.300.047	1.028.000	230.328.047	0	230.328.047	226.172.430	
RIOJA	33	6	27	17.461.000	1.146.046	16.314.954	107.000	16.421.954	10.262	16.432.216	15.156.580	
C.VALENCIA	42	6	36	45.587.000	3.590.015	41.996.985	170.000	42.166.985	16.442	42.183.427	41.420.130	
ESPAÑA	33.680	3.756	29.924	6.013.689.000	324.881.796	5.688.807.204	287.872.000	5.976.679.204	44.338.669	6.021.017.873	6.061.876.710	

\* A falta del reparto del 20% restante. Fuente: Elaboración propia con datos del MAPA.

en España de una cantidad de cuota insuficiente, 6,1 millones de toneladas, producidas en menos de 30.000 explotaciones, frente a un consumo que las últimas informaciones cifran en 9,1 millones de toneladas de equivalente leche, por lo que nuestro déficit aparente alcanza los 3 millones de toneladas. La existencia de leche sin cuota no está desterrada del todo, existe y tiene significación, pero es difícil aventurar cuantía. Las importaciones de leche y productos lácteos cubren la diferencia, con origen en la UE, primordialmente Francia, donde los excedentes pesan sobre el mercado interno a falta de restituciones comunitarias para la exportación.

En este contexto, la política gubernamental parece seguir apostando por un segundo Plan de Reestructuración con programa de abandono indemnizado de la producción y reparto de la leche recuperada a través del Fondo Coordinado de Cuotas, este último con mayor participación de las CCAA en la gestión (se habla de retener en cada región el 80% de la leche liberada), y por mantener suspendido el mercado libre de cuotas. Frente a este planteamiento se elevan voces a favor de liberalizar el mercado para permitir que el sector prosiga su reestructuración en función de las leyes económicas; no es lógico que el MAPA lo mantenga indefinidamente intervenido.

Es claro que en el primer plan se eligió apoyar más a las explotaciones medianas y pequeñas que a las de fuerte dimensión. A grandes rasgos y según las informaciones citadas más arriba, si el 69,6% de las explotaciones españolas tenían después del Plan de Reestructuración de 2005 cuota de 200.000 kilos o menores, y el 30,4% ma-

yores, y las primeras absorbían sólo el 27,6% de la cuota, en tanto las segundas copaban el 72,4%, parece razonable preguntarse si aquella elección es buena de cara al futuro, porque la reestructuración no ha concluido y seguirá empujando al abandono a toda explotación que por su dimensión o eficiencia productiva no alcance la viabilidad, máxime ante la falta real de cuota y la tendencia bajista del precio de la leche, esta última atribuible a los excedentes comunitarios y a la propia aplicación de la reforma de la PAC de 2003.

Semejante pregunta equivale a valorar qué explotaciones pequeñas y medianas aguantarán la tensión en el medio plazo. El plan se revelaría de escasa eficacia si, como parece probable, tienen su mantenimiento cuestionado. Pero es que, además, el plan podría ejercer una atracción tentadora para las grandes explotaciones ante un valor aceptable del kilo de cuota abandonado, aspecto que no ha sido nada excepcional en el plan precedente, con lo que se perderían explotaciones competitivas. No se olvide que a corto y medio plazo van a seguir interfiriendo en la decisiones de los ganaderos los precios de la leche a la baja, la prima láctea desacoplada ya en el Pago Único (el productor tendrá su derecho consolidado y podrá vender cuota y vacas) y la oferta que presente el nuevo plan de abandono o la cotización del kilo de cuota en el mercado si se abre.

Cabe preguntarse si apostando más por las explotaciones medianas y pequeñas, y desde luego por la incorporación de jóvenes, no sería factible instrumentar medidas que dejaran algún margen, aunque fuera estrecho, al mercado de cuotas, o poner en marcha un sistema de subastas

de cuota a nivel regional, supervisado por el MAPA, al estilo del aplicado en Alemania.

Difícil elección para las Administraciones, aunque el tiempo, con la intervención del mercado, salvo que surjan otras formas de protección y ayuda, pondrá las cosas en su sitio: no más de 18.000 a 20.000 explotaciones en España. Las connotaciones de semejante reducción en materia de ocupación del territorio y conservación del paisaje, que ya comienza a ser sentida, sobre todo en la España húmeda, no precisan demasiadas explicaciones. Solo una mucho mayor implicación de la multifuncionalidad podría conllevar ingresos complementarios para contener la tendencia al abandono.

### Los estratos de la cuota

El cuadro nº 7 recoge la distribución nacional de las cuotas por estratos después del Plan de Reestructuración, tomando como referencia el inicio del período 2005-06. Como se ha dicho, el 30,4% de los ganaderos, con cuota superior a 200.000 kilos, concentran el 72,4% de la cuota española. Si se compara la evolución de ambos parámetros se aprecia que disminuyen en número los ganaderos de estratos comprendidos entre <25.000 y 300.000 kilos, en tanto se incrementan los de 300.001 en adelante; el mismo resultado se observa en la cantidad de cuota que acumula cada estrato. Parece, pues, incontestable que la concentración de la producción de leche en las unidades ganaderas de mayor dimensión es una realidad y que prosigue imparable. Y que la dualidad estructural, explotaciones pequeñas y grandes, permane-

CUADRO 7. CUOTAS LÁCTEAS Y NÚMERO DE GANADEROS POR ESTRATOS. PERÍODO 2005-06 (datos a 21 de diciembre de 2005)

ESTRATOS CUOTA, KG	Nº GANADEROS	% S/TOTAL	DIF. PR-INICIO 05/06	CUOTA, T.	%/TOTAL	DIF. CUOTA PR-05/06
<25.000	3.751	12,78	-1.071	51.501	0,88	-12.754
25.001-50.000	3.567	12,17	-1.033	132.258	2,18	-38.462
50.001-75.000	3.110	10,60	-876	192.505	3,18	-51.288
75.001-200.000	9.984	34,01	-1.640	1.294.702	21,36	-176.073
201.000-300.000	3.603	12,27	-17	872.678	14,40	-5.607
>300.001	5.326	18,17	401	3.518.233	58,04	334.363
300.001-500.000	2.940	10,02	129	1.121.328	18,50	52.862
500.001-1.000.000	1.703	5,79	63	1.146.884	18,92	48.246
1.000.001-2.000.000	525	1,79	18	677.636	11,18	20.177
>=2.000.001	158	0,54	-1	572.385	9,44	-7.538
	29.341	100,00	-4.190	6.061.877	100,00	48.179

Fuente: Elaboración propia con datos del MAPA.

**CUADRO 8. APROXIMACIÓN AL NÚMERO DE EXPLOTACIONES Y A LA PRODUCCIÓN DE LECHE EN LAS CCAA DE ASTURIAS, CANTABRIA Y GALICIA Y SU PESO RELATIVO EN ESPAÑA A 21 DE DICIEMBRE DE 2005**

	Nº EXPLOTACIONES	% Nº EXPLOTACIONES	LECHE TONELADAS	% LECHE	CUOTA/EXPLOT. KG
GALICIA	16.119	54,94	2.159.976	35,63	134.002
ASTURIAS	3.850	13,12	638.803	10,54	165.923
CANTABRIA	2.366	8,06	464.290	7,66	196.234
C. CANTÁBRICA	22.335	76,12	3.263.069	53,83	146.097
OTRAS CCAA	7.006	23,88	2.798.808	46,17	399.487
ESPAÑA	29.341	100	6.061.877	100	206.601

Fuente: Elaboración propia con datos del MAPA.

**CUADRO 9. EVOLUCION DEL NÚMERO DE EXPLOTACIONES Y DE LA CUOTA POR EXPLOTACIÓN (KG) ENTRE 1997-98 (INICIO) Y 2005-06 (FINAL)**

COM. AUTÓNOMA	EXPLS. 97/98	EXPLS. 05/06	TAA	V %	LECHE/EXPL. 97/98	LECHE/EXPL. 05/06	TAA	V %
ASTURIAS	13.279	3.850	-14,34	-71,01	47.025	165.923	17,070	252,84
CANTABRIA	6.378	2.366	-11,66	-62,90	73.230	196.234	13,113	167,97
GALICIA	47.239	16.119	-12,58	-65,88	34.940	134.002	18,297	283,52
C. CANTÁBRICA	66.896	22.335	-12,81	-66,61	40.989	146.097	17,219	256,43
ESPAÑA	90.867	29.341	-13,18	-67,71	59.636	206.601	16,803	246,44

TAA, tasa anual acumulativa; V, variación en %.

Fuente: Elaboración propia con datos del MAPA.

► ce. La revisión de tales valores para cada una de las CCAA revela que en general puede ratificarse la afirmación precedente. El número de explotaciones con más de 300.000 kilos de cuota crece en todas ellas, al igual que la leche con cuota que comercializan, lo que no quiere decir que estas explotaciones no abandonen, pues también lo hacen.

### Le regionalización de la producción en España

La producción de leche es un pilar de la agricultura de las comunidades Autónomas de la Cornisa Cantábrica<sup>12</sup>. Estas comunidades de la cornisa sumaban antes del Plan de Reestructuración de 2005 (final del período de cuotas 2004-2005) unas 25.000 explotaciones con una cuota de 3,1 millones de toneladas y un volumen medio por explotación de 123,700 de kilos. Constituían la base del sector en España aportando el 51,8% de la producción y el 74,8% de las explotaciones.

Tras el Plan de Reestructuración, a diciembre de 2005 (final del período 2005-2006, cuadro nº 8) puede ratificarse que la



cornisa sigue conformando el núcleo duro del sector lechero español, al retener el 53,83% de la cuota láctea (3.263.069 toneladas) y el 76,12% de las explotaciones (22.335 explotaciones), si bien, respecto de la situación antes del plan, con una participación mayor de Galicia en número de explotaciones (Galicia gana 1,9%, Asturias permanece estable y Cantabria pierde el 0,65%) y en leche (Galicia progresa el 2,7%

a costa de Cantabria y el resto de las CCAA, salvo Asturias, que mantiene su aportación porcentual al total nacional).

Las explotaciones de leche han tenido un fuerte proceso de reestructuración en los últimos doce años (períodos 1993-94 a 2005-06), habiendo perdido el 77,4% de sus efectivos, pero aumentando sensiblemente su cuota. Esto es especialmente observable entre los períodos 1997-98 y

**CUADRO 10.1. DISTRIBUCIÓN DE LAS EXPLOTACIONES DE LECHE (%) DE LAS TRES CC.AA. SEGÚN SU NIVEL DE CUOTA (T). PERÍODO DE CUOTAS 2005-06**

	HASTA 75.000		75.001 A 200.000		200.001 A 300.000		>300.000	
	EXPLOTS.	LECHE	EXPLOTS.	LECHE	EXPLOTS.	LECHE	EXPLOTS.	LECHE
ASTURIAS	13,3	14,1	13,2	13,3	15,8	16,0	10,8	7,8
CANTABRIA	6,2	7,1	9,7	9,8	8,9	8,8	8,1	6,7
GALICIA	67,3	64,4	58,6	57,9	48,2	47,8	28,2	21,4
C. CANTÁBRICA	86,8	85,5	81,6	81,0	73,0	72,6	47,1	35,8
13 CC.AA.	13,2	14,5	18,4	19,0	27,0	27,4	52,9	64,2
ESPAÑA	100,0	100,0	100,0	100,0	100,0	100,0	100,0	100,0
TOTALES	10.428	376.264	9.984	1.294.702	3.603	872.677	5.326	3.518.233

Nota: En última fila, datos totales. Fuente: Elaboración propia con datos del MAPA.

**CUADRO 10.2. DISTRIBUCIÓN DE LAS EXPLOTACIONES DE LECHE (%) DE LAS TRES CCAA SEGÚN SU NIVEL DE CUOTA (T). PERÍODO DE CUOTAS 2005-06**

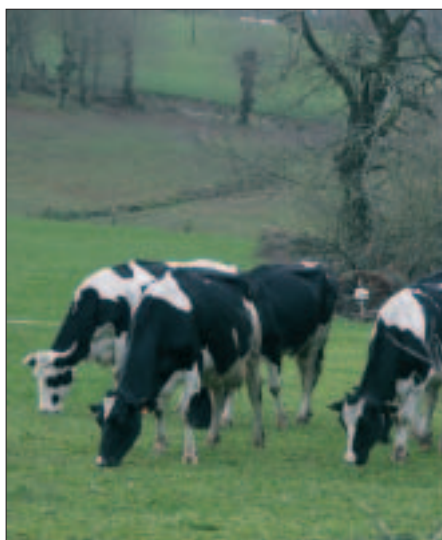
	HASTA 75.000		75.001 A 200.000		200.001 A 300.000		>300.000	
	EXPLOTS.	LECHE	EXPLOTS.	LECHE	EXPLOTS.	LECHE	EXPLOTS.	LECHE
ASTURIAS	35,9	8,3	34,3	27,0	14,8	21,9	14,9	42,8
CANTABRIA	27,2	5,7	41,0	27,3	13,6	16,6	18,2	50,4
GALICIA	43,6	11,2	36,3	34,7	10,8	19,3	9,3	34,8
ESPAÑA	40,5	9,9	36,5	32,1	11,8	19,4	11,2	38,6

Fuente: Elaboración propia con datos del MAPA.

2005-06 (cuadro nº 9), etapa en la que desaparecieron el 66,61%.

Los cuadros 10.1 y 10.2 expresan la más reciente distribución de las explotaciones de la cornisa cantábrica por estratos de cuota. Véase (Tabla 10.2) que en todos los estratos, salvo el de más de 300.000 kilos, la aportación de las tres CC.AA. de la Cornisa Cantábrica al total nacional en explotaciones y cuota es la mayor; allí predominan las explotaciones de menor dimensión. En el estrato de más de 300.000 kilos el 52,9% de las explotaciones se radican fuera de la Cornisa y copan el 64,2% de la cantidad de leche del estrato.

En los últimos seis períodos de cuota (1998-99 a 2005-06), las explotaciones de la cornisa con menos de 75.000 kilos de cuota se han reducido en 37.085, mientras que las de 75.000 a 200.000 han perdido 1.383; por el contrario, las de más de 200.000 se han incrementado en 3.673 (su número pasó de 1.466 a 5.139). De un período a otro la cantidad de cuota en porcentaje pasó de representar el 41,8%, 40,7%, 8,8% y 8,7% en cada uno de los cuatro estratos al 9,86%, 32,15%, 19,42% y 38,57%, destacando el espectacular crecimiento del estrato de más de 300.000 ki-



los. El cuadro 11 amplía esta referencia<sup>13</sup>. Al final del período de cuotas 2005-06 se podían distinguir en la Cornisa Cantábrica un grupo de pequeñas explotaciones con menos de 75.000 kilos, que equivalen al 40,51% de sus explotaciones, pero que tienen sólo el 9,86% de la cuota; otro de tipo intermedio entre 75.000 y 200.000 kilos con el 36,48% de explotaciones y el 32,15% de la cuota, y un tercero con las ex-

plotaciones más profesionales y de mayor tamaño, más de 200.000 kilos, que siendo sólo el 23,01% de ellas poseen el 57,99% de la cuota. Los porcentajes de número de explotaciones y de cuota para España se ven lastrados por el de Galicia, mucho más que por los de Asturias y Cantabria, ambas más evolucionadas en su reestructuración, sobre todo Cantabria. Obsérvense en las tres últimas filas del cuadro los porcentajes correspondientes a España sin Galicia para comprender el efecto de los datos de esta CA sobre los nacionales.

### La renovación generacional de los productores

El MAPA hace referencia al trato preferencial dispensado a los jóvenes en el Plan de Reestructuración. Se logró que gracias al Plan 544 jóvenes se incorporasen a la actividad agraria con dedicación a producir leche. Obtuvieron un total de 24.000 toneladas de cuota, un 71,5% gratuita. La media por joven ascendió a 44.219 kilos. Y también subraya que el sector productor se acerca a los objetivos de relevo generacio- ▶

**CUADRO 11. DISTRIBUCIÓN DE LAS EXPLOTACIONES DE LECHE (%) DE LAS TRES CC.AA. SEGÚN SU NIVEL DE CUOTA (T). PERÍODO DE CUOTAS 1998-99**

	HASTA 75.000		75.001 A 200.000		200.001 A 300.000		>300.000		TOTALES	
	EXPLOTS.	LECHE	EXPLOTS.	LECHE	EXPLOTS.	LECHE	EXPLOTS.	LECHE	EXPLOTS.	LECHE
ASTURIAS	76,6	40,9	20,2	42,3	2,4	10,1	0,8	6,7	10.862	605.176
CANTABRIA	62,7	26,7	30,5	44,1	4,3	12,6	2,5	16,6	5.702	470.818
GALICIA	84,4	46,5	13,8	39,1	1,2	7,2	0,6	7,2	40.566	1.638.907
C. CANTÁBRICA	80,8	41,8	16,7	40,7	1,7	8,8	0,8	8,7	57.130	2.714.900
13 CCAA	59,2	13,4	24,3	23,6	6,9	13,2	9,7	49,8	20.734	2.679.381
ESPAÑA	75,0	27,7	18,7	32,2	3,1	11,0	3,2	29,1	77.865	5.394.281

Fuente: Elaboración propia con datos del MAPA.

► nal y rejuvenecimiento de un colectivo muy envejecido.

En efecto, los últimos datos disponibles de la Encuesta sobre la Estructura de las Explotaciones Agrarias de 2003, con 32.903 explotaciones en la OTE 41, permiten estimar en el 8,9% el porcentaje de titulares de explotación menores de 34 años, en el 26,3% los de edades entre 35 y 44, en el 28,9% los comprendidos entre 45 y 54, en

el 25,2% aquellos entre 55 y 64 y en el 10,7% los de más de 65 años. Ese 4,4% de jóvenes menores de 40 años, con el 8,4% de la cuota repartida, son un ligero respiro en la falta de sucesión de las explotaciones lecheras.

Un indicador del relevo generacional puede darlo el seguimiento de las ayudas a la primera instalación de agricultores y ganaderos jóvenes. Entre 1996 y 2005, han ac-

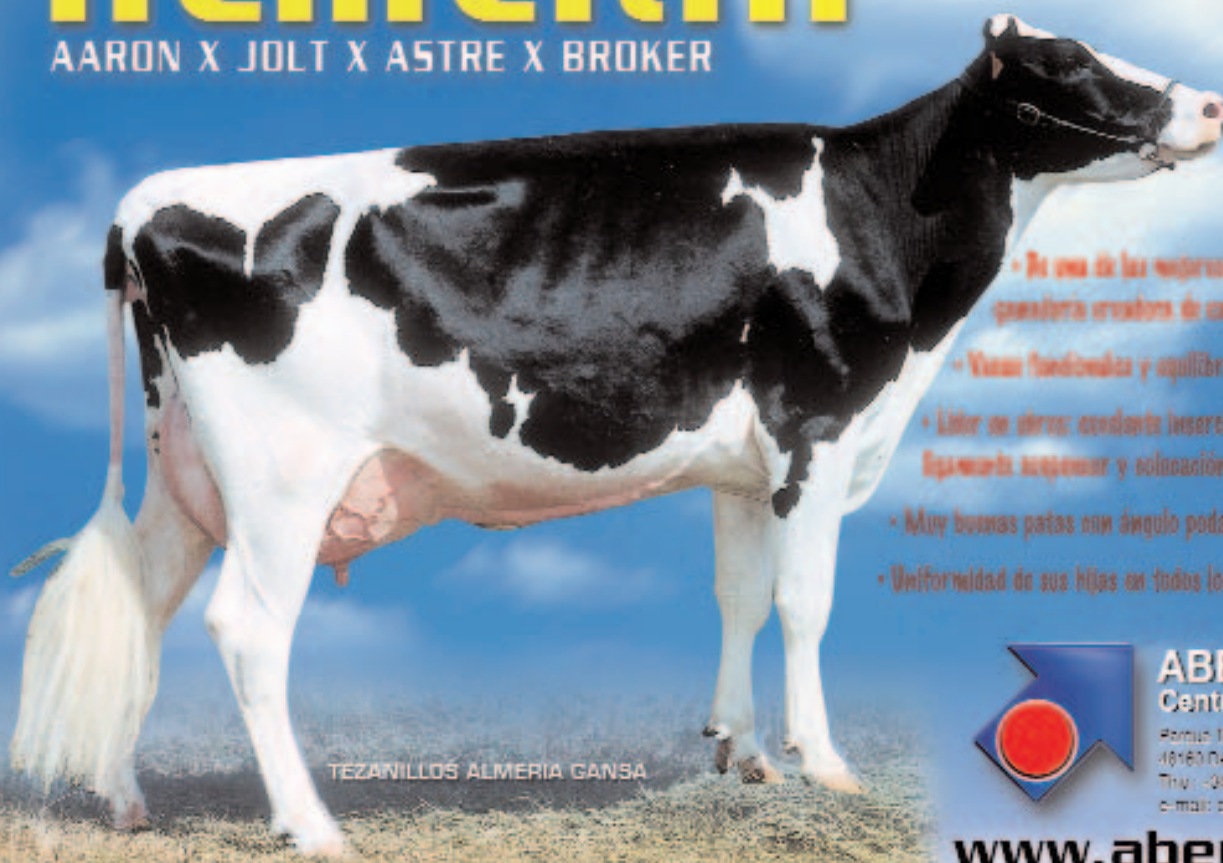
cedido a producir leche 4.514, que son el 12% del total, unos 450 por año en promedio. Se observa un claro descenso del número desde 2003, sin duda en relación con la crisis del sector. Los valores de los tres últimos años, aun siendo meritorios, se quedan más o menos en la mitad de los necesarios para asegurar que el estrato de ganaderos menores de 40 años se mantenga en un quinto del total.

# ALMERIA

AARON X JOLT X ASTRE X BROKER

PACHECAS AARON ALMERIA  
aAa 615423

Muy Alta  
Fertilidad



- De una de las mejores familias de vacas de la ganadería creadora de campeonas, Las Pachecas.
- Vacas fundeadas y equilibradas de mucho tipo y producción.
- Líder en ubres: excelente inserción anterior, extraordinario desarrollo suspensor y colocación de pezones inmejorable.
- Muy buenas patas con ángulo podal muy fuerte.
- Uniformidad de sus hijas en todos los caracteres morfológicos.

TEZANILLOS ALMERIA GANSA



**ABEREKIN, S.A.**  
Centro de Inseminación

Parras Tecnológicas, Edificio N° 600  
40160 Orito (Burgos) - ESPAÑA  
Tlfno: +34 94 641 16 17 • Fax: +34 94 641 00 10  
e-mail: comercial@aberekin.com

[www.aberekin.com](http://www.aberekin.com)

## El papel de la mujer

Es interesante reflejar la repercusión que el plan, según el MAPA, ha tenido sobre la mujer, pues se dio prioridad a las mujeres que trabajan en una explotación productora de leche, siendo o no titulares de la misma, de forma que en aquellas explotaciones cuya titularidad recaía en una persona, pero en la que trabajaban hombre y mujer, la cuota se dividió entre ambos para que recibieran la consideración de explotación preferente. Así, se ha atribuido cuota a 4.578 explotaciones cuyas titulares eran mujeres, por un total de 110.116 toneladas, el 60% gratuitas.

No se dispone de información sobre cuántas mujeres son titulares de explotación lechera con cuota ni sobre cuántas personas son mujeres entre los jóvenes beneficiados por el Plan de Reestructuración 2005-06. Puede orientar el hecho de que entre 2000 y 2005 han accedido a ayudas de primera instalación de ganadería de leche 886 mujeres de un total de 2.526, el 35%, siendo esta orientación productiva de clara predilección. Según este supuesto, en torno a 300 podrían ser las mujeres jóvenes que han obtenido cuota del plan.

## Resumen

El proceso de ajuste (desaparición de explotaciones) y reestructuración (concentración de la producción en unidades de mayor dimensión por su cuota) prosigue con fuerza en España, como en la UE-15 (aunque su gradiente de intensidad varía en los EEMM), y es previsible que no se detenga, sobre todo si el ciclo de precios de la leche a la baja puede mantenerse a medio y largo plazo, impulsado por la modificación de la OCM en la Reforma Intermedia de la PAC de 2003 (MTR).

Desde el punto de vista territorial, España refleja el fenómeno más acusado desde el período de cuotas 1998-99, perdiendo mayor número de explotaciones las CC.AA. en las que los estratos de menor dimensión en cuota y viabilidad problemática tienen mayores cifras. Dada la regionalización de la producción de leche en España, las tres CCAA que se integran en el arco atlántico europeo, que enmarca en la UE-15 dicha producción, muestran el mismo comportamiento, pero mantienen su peso en la producción española, si bien quedando acentuada la primacía de Galicia. El

Plan de Reestructuración 2005-06 ha facilitado y acelerado el proceso hacia un sector progresivamente menos protegido y más orientado al mercado; está por ver si tendrá continuación y cómo.

No puede decirse que esté mínimamente garantizado el relevo generacional en producción de leche. La incorporación de jóve-

nes a la producción tropieza con lo duro y absorbente de un trabajo para el que es precisa una clara vocación. La mujer, que en la producción de leche de las explotaciones familiares ha jugado siempre como un factor clave, parece que tiene reservada en ella una participación más relevante frente a otras orientaciones productivas. ■

## NOTAS

<sup>1</sup> Por otra parte, la última reforma de la PAC (MTR de junio de 2003) ha modificado la Organización Común de Mercado de la leche y los productos lácteos. Al reducir los precios de intervención de los productos industriales, para acercarlos a los del mercado mundial, y la capacidad de maniobra de la intervención, ha cambiado las reglas de juego del precio de la leche al productor, induciéndolo a la baja, en un mercado comunitario excedentario, siempre en un lábil equilibrio, quebrado últimamente por la política restrictiva de la Comisión Europea en materia de subvenciones a la exportación, que se extinguirán en 2013. Este cuadro, cuya permanencia parece asegurada, hace inviables muchas explotaciones estructuralmente insuficientes.

<sup>2</sup> Dentro de las CCAA de la cornisa cantábrica, núcleo duro de la producción española de leche, los valores de la caída del número de explotaciones (TAA y variación) son más bajos en Cantabria (-9% y -67,6%, los menores de España, después de Baleares) y Galicia (-10,6% y -74%), correspondiendo los más altos a Asturias (-12,3% y -79,3%) y País Vasco (-13,4% y -82,3%), ambos por encima de la media española (-11,3% y -76,2%), pero no los más elevados entre CCAA.

<sup>3</sup> -6% en el período 2002-03 respecto del precedente y -5,5% en el período 2003-04 respecto de 2002-03.

<sup>4</sup> Resalta la menor disminución del número de explotaciones de Francia y Austria, EEMM que han optado por políticas públicas dirigidas al mantenimiento de una producción lechera familiar en su territorio.

<sup>5</sup> Véase, en todo caso, que la cuota media por explotación es muy variable. Los EE.MM. del norte (Bélgica, Dinamarca, Alemania, Francia, Irlanda, Luxemburgo, Holanda, Suecia y Reino Unido), con la excepción de Finlandia, superan sistemáticamente la barrera de los 200.000 kilos, esto es, bordean o sobrepasan la media comunitaria de la UE-15, 237.068 kilos. Las cantidades mayores las ostentan Reino Unido (692.502 kilos), Dinamarca (681.698) y Holanda (475.056). Los EEMM del sur muestran la cuota media más baja; España llega a 170.287 kilos e Italia salta a los 207.390, mientras Grecia supera la barrera de los 100.000 y Portugal se acerca a los 125.000; en todos ellos la progresión es rápida porque el número de productores decrece deprisa. Un caso especial es el de Austria; niveles tan bajos (51.774 kilos) se deben al perfil multifuncional de su agricultura (otras fuentes de renta), que facilitan el mantenimiento de más explotaciones.

<sup>6</sup> En Aragón, Baleares, Madrid, Murcia, La Rioja y Comunidad Valenciana hay pocas explotaciones con menos de 75.000 kilos de cuota; dominan en número las que tienen más de 200.000 kilos; salvo Baleares, son las CCAA con mayor cuota media por explotación y se distinguen por el escaso peso de la leche en el valor de la rama agraria.

<sup>7</sup> La primera circunstancia, la cuota láctea en España, se inscribe en el hecho innegable de que es un bien limitado y escaso, por lo que debería ser distribuida de la mejor forma. De ahí que se considerara necesario iniciar un proceso de reordenación que, sin alterar el reparto actual de la cuota (finalmente, no se respetó), permitiera redistribuir algunas cantidades para mejorar la competitividad de un cierto número de explotaciones viables de pequeño y mediano tamaño. La segunda circunstancia es la reforma de la PAC, con el nuevo régimen de Pago Único, desacoplado de la producción. Al optar España por un período transitorio e implantarlo en 2006, a partir de este año la prima láctea (como los pagos adicionales) queda incluida en dicho régimen. A partir de 1 de abril de 2006 las adquisiciones de cuota, si las hubiera, o las asignaciones no incorporarán la prima láctea.

<sup>8</sup> Era necesario asegurar un tratamiento uniforme que permitiera cumplir el fin propuesto. Acción unitaria articulada, de un lado, a través del establecimiento de criterios únicos de decisión al resolver las solicitudes de abandono y al fondo de cuotas (los criterios de reparto se convirtieron en el nudo gordiano de los resultados); de otro lado, mediante la reserva al Estado de su ejecución, incluidos resolución y pago.

<sup>9</sup> Es previsible que algunos ganaderos pequeños tengan problemas de viabilidad en las actuales condiciones de precio de la leche a la baja, por lo que seguirían siendo candidatas al abandono. Los ganaderos grandes, que antes habían arriesgado su dinero en la adquisición de cuota, y ahora han recibido una asignación modesta y sin cantidad complementaria, pueden ser tentados por un inmediato programa de abandono, si tienen serios problemas de costes.

<sup>10</sup> Ha sido tan escandaloso que el MAPA, a finales de 2005, comenzó a compensar la situación mediante una primera atribución, extraordinaria, de 4.000 toneladas de cuota.

<sup>11</sup> La significación de estos porcentajes es mayor en las CCAA de tradición en la producción de leche (Baleares, Cantabria, Cataluña, País Vasco), por su importante peso en el valor de su rama agraria.

<sup>12</sup> Su valor en las tres consideradas ahora, Galicia, Asturias y Cantabria, asciende a 833 millones de euros, que equivalen al 36% del valor de su producción agraria.

<sup>13</sup> En la base de esta evolución ha estado un notable esfuerzo inversor en las explotaciones que permanecen activas. Las inversiones han ido dirigidas a la construcción de establos o mejora de las instalaciones, a maquinaria, al ganado y, en menor medida, a la adquisición de tierras. En los últimos años también ha sido importante la adquisición de cuotas.