



Aceite

Precios en descenso

LA producción de aceite de oliva hasta comienzos del mes de marzo ascendía a 763.000 toneladas, según los datos comunicados por las almazaras a la Agencia para el Aceite de Oliva (AAO). A esas alturas del año, la campaña estaba en su recta final y las previsiones de la industria envasadora de llegar a una producción cercana a las 900.000 toneladas quedaban definitivamente descartadas. La decisión del Gobierno de pedir que la Comisión Europea autorice un contingente de importación extraordinario de aceite de oliva no fue bien acogida por los productores al considerar que todavía no había datos de final de campaña y que los precios habían dejado de subir. En este sentido, en los mercados nacionales las cotizaciones del aceite de oliva durante el mes de marzo permanecieron muy firmes, a pesar de que en algunas lonjas hubo semanas en las que no se fijaron precios para todos los aceites. Los industriales envasadores paralizaron su demanda ante el elevado coste de la materia prima y los precios. Como ejemplos, las cotizaciones del aceite Virgen

Extra oscilaban en esas fechas entre los 4.000 y los 3.930 euros/tonelada, mientras que el aceite tipo Lampante lo hacía entre 3.800 y 3.400 euros/tonelada.



Cereales

Mínimo descenso en la superficie de siembra

LAS nuevas previsiones de siembra de cereales de otoño-invierno del Ministerio de Agricultura apuntan a que este año la superficie sembrada descenderá ligeramente con respecto al año pasado. En total, se prevén unos 5,9 millones de hectáreas en toda España, cifra inferior en un 1,2% con respecto al año pasado y algo menos de lo que se estimaba a primeros de año. En su nueva estimación, el Ministerio de Agricultura ha recortado algo más la superficie dedicada al trigo duro, pero ha revisado al alza la de trigo blando y la de cebada. En Andalucía, por ejemplo, se estima una disminución de la siembra del 17,6% y en la provincia de Toledo del 40%. Las estimaciones realizadas por el Ministerio de Agricultura son más pesimistas que las elaboradas por los comerciantes de grano, que prevén un total de 6,1 millones de hectáreas de cereales.

Por otra parte, según las previsiones de los comerciantes de grano integrados en Coceral, la superficie comunitaria de cereales se mantendrá este año en torno a la sembrada el año pasado. En los 25 países miembros se sembrarán 50,672 millones de hectáreas, frente a los 50,764 millones de 2005. Para España prevén un aumento del 1,3% en la superficie total, con descensos en maíz y trigo duro e incrementos en trigo blando y cebada. Por tipos de grano, lo más destacable de las siembras a nivel comunitario es el descenso de algo más del 8% en la superficie dedicada al trigo

duro. También habrá recortes, aunque mucho menos significativos, en maíz, centeno y avena. Por el contrario, subirá la superficie de trigo blando y de cebada.

En cuanto a los mercados, a finales del mes de marzo la inquietud afloraba en los mercados. Las operaciones escaseaban y los precios se movían a la baja. Los trigos tipo panificable cotizaban en torno a 142 euros/tonelada, mientras que la cebada tipo pienso lo hacía por debajo de 128 euros /tonelada y el trigo duro entre 150 y 180 euros /tonelada.

Leguminosas

Menos siembras



LA superficie sembrada de leguminosas en esta campaña será bastante menor que la de la pasada, a juzgar por los datos manejados por el Ministerio de Agricultura. En total, se estiman descensos de entre el 9% y el 2%, excepto para los yeros (cuyas siembras se reducirán más de un 30%) y para las habas secas, cuya superficie ha crecido. Las cotizaciones en los mercados se mantuvieron muy estables, como ya es habitual.

Forrajes

Atonía en el mercado

LAS estimaciones de producción de forrajes desecados en la Unión Europea apuntan a que en la campaña 2005/06 la producción quedará en 14,4 millones de toneladas, un 14,4% menos que en la campaña anterior. Para España se espera una producción de 1,93 millones de toneladas y una caída del 14,3%. Por su parte, el mercado de los forrajes

deshidratados lleva varios meses en completa atonía. Los precios del granulado de alfalfa de 1ª, de entre 17-18% de proteína, oscilaban a primeros de abril en torno a 123 euros /tonelada, mientras que las balas deshidratadas de 2ª, con un nivel de proteína de entre 15-16%, estaban a 105 euros /tonelada.

Oleaginosas

Descenso de la colza

LA superficie dedicada a la colza en Andalucía se ha incrementado para esta campaña, pasando de 147 a 160 hectáreas, según estimaciones de la Junta. Sin embargo, a nivel nacional la superficie cultivada es mucho menor que la del año pasado, según los datos que maneja el Ministerio de Agricultura (4.300 hectáreas frente a 4.800). En los mercados de puerto, la harina de colza entraba a finales de marzo a 143 euros/tonelada, mientras que la harina de soja lo hacía en torno a 180 euros.

Remolacha

Aumento de la siembra en el sur

LA remolacha azucarera de recogida de verano ha registrado esta campaña un aumento en la superficie cultivada. Según los datos del Ministerio de Agricultura, la superficie nacional ha llegado este año a 40.400 hectáreas, un 9% más que en la pasada campaña. La mayor parte de este cultivo se recoge en los meses de verano en Andalucía, donde según las estimaciones de la Junta se han sembrado este año 39.990 hectáreas, frente a las 36.592 de la campaña pasada.

Tabaco

Baja la contratación

LA presente es la primera campaña de aplicación de la OCM del pago único. Según las estimaciones del FEGA, la contratación de tabaco crudo ha caído en torno a un 16,6% con respecto a la cosecha de 2005, en la que se hicieron contratos por un volumen de 40.578.334 kilogramos.



Hortalizas

Pendientes de la OCM

A mediados de marzo, la Comisión Europea pidió su opinión a los productores de frutas y hortalizas para preparar el estudio de impacto que acompañará a las propuestas de revisión de la Organización Común de Mercado (OCM). Estas propuestas, que se esperan estén listas a partir de septiembre, cubrirán tanto a los productos frescos como a los transformados. El próximo mes de mayo se celebrará una segunda fase de consulta. Por otra parte, también en marzo los productores de tomate para industria salieron a la calle para manifestarse en protesta por la situación del sector y para reclamar al Gobierno ayudas acordes con la normativa comunitaria que garanticen la rentabilidad del cultivo en España y evitar así la desaparición de 30.000 hectáreas y el cierre de 5.000 explotaciones. Mientras, en los mercados el aumento del consumo y la reducción de la oferta hicieron posible que a finales del mes de marzo en los mercados en origen los precios cotizasen, en general, al alza. Como ejemplos, el pimiento verde estaba en origen a 1,24 euros/kilo, mientras en las tiendas costaba a 2,24 euros/kilo; la cebolla a 0,25 euros/kilo y la judía verde plana a 2,85 euros/kilo. Las siembras de productos como ajo, alcachofa y cebolla han sido inferiores a las de la pasada campaña, según estimaciones del Ministerio de Agricultura.

Patata

Reducción de las siembras

LA producción de patata extra temprana ha aumentado este año en torno a un 9%, a pesar de que la superficie destinada a este cultivo se redujo por la mala situación vivida por el sector en la campaña pasada. Por su parte, las siembras de patata temprana también se han reducido sustancialmente en esta campaña. Según las estimaciones del Ministerio de Agricultura, Pesca y Alimentación, en el conjunto del país se han sembrado sólo 15.200 hectáreas, frente a las más de 17.000 del pasado año. En los mercados, la situación durante el pasado mes de marzo fue bastante tranquila. Los precios de variedades extra, tempranas en el sur del país oscilaban entre 0,45 y 0,60 euros/kilo, al tiempo que en la zona centro las cotizaciones de la Monalisa estaban entre 0,12 y 0,20 euros/kilo.

Frutas

Menos peras y manzanas almacenadas

EN marzo, el nivel de manzana y pera almacenada en las cámaras frigoríficas de Cataluña estaba muy por debajo del que había en el mes de noviembre (un 56% menos), de lo que se deduce que el nivel de desestocaje es alto, superior al de otros años por estas fechas. En los mer-



cados, los precios se han mantenido bastante firmes. La pera Blanquilla cotizaba a primeros de abril entre 0,30 y 0,35 euros/kilo, mientras que la Conferencia lo hacía entre 0,20 y 0,25 euros/kilo, un precio mucho más bajo. Asimismo, la manzana tipo Golden lo hacía entre 0,18 y 0,22 euros/kilo y las rojas americanas, entre 0,22 y 0,25 euros/kilo. En el sector de los frutos subtropicales, los precios de los aguacates al comenzar abril se movían a la baja.

Cítricos

Mala campaña

LA campaña de cítricos está siendo bastante mala para los productores, ya que en casos concretos como el de las clementinas se están haciendo liquidaciones por debajo de los costes de producción. La mala climatología de finales de febrero hizo que buena parte de la

cosecha se perdiera y que, en consecuencia, se pagara más cara la fruta de calidad

Desde el sector se ha confirmado que se está frenando la venta de cítricos a la Unión Europea y que cada vez se importa más de países terceros. A finales de marzo, la mandarina tipo Fortuna cotizaba en campo entre 1,5 y 3,5 euros/arroba, mientras que la naranja Navel-Late estaba entre 3,13 y 3,5 euros/arroba, el limón Fino a 0,03 euros/kilo y el pomelo Rojo, entre 0,18 y 0,21 euros/kilo sobre árbol.

Frutos secos

Mercado estable

DESPUÉS de experimentar continuas subidas de precios en los últimos meses de 2005 y primeros de 2006, el sector de los frutos secos parece asentado. Las buenas condiciones climáticas en las que se está desarrollando la floración

SILOS CÓRDOBA

un enfoque
integral de sus
naves ganaderas



SILOS
CÓRDOBA



soluciones
de almacenaje
inteligentes



C/Imprenta de la Alborada - Pol. Ind. Las Quemadas, par. 226 - 14014 - Córdoba - Tef. +34 957 325 165
Pol. Ind. El Pabellón, par. 2.7 - 06380 - Jerez de los Caballeros (Badajoz) - Tef. +34 924 750 008

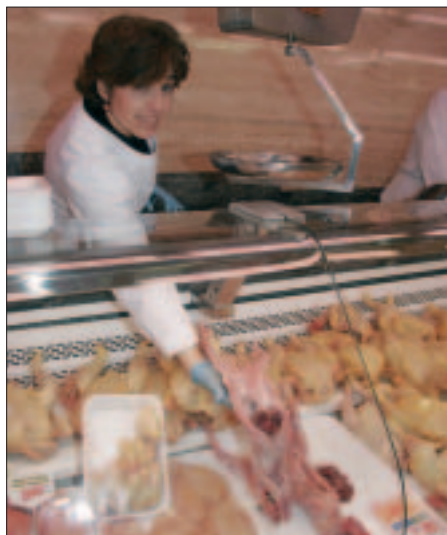
www.siloscordoba.com

hacen presagiar una cosecha aceptable para este año. La estabilidad ha presidido el mercado de los frutos secos durante el mes de marzo. La almendra grano Común costaba a 4,80 euros/kilo, mientras que la avellana corriente lo hacía 2,30 euros/libra, los pistachos entre 3,85 y 4 euros/kilo y los piñones a 21,6 euros/kilo.

Pollo

En estado de alarma

SEGUN el balance que se realizó en la reunión del Comité de Gestión de Carne de Ave de la Unión Europea, celebrada el pasado 8 de marzo, el precio medio comunitario del pollo ha bajado un 10% con respecto al mismo período de 2005 y los stocks considerados anormales rondan las 264.000 toneladas. Para España, el Comité prevé un descenso del consumo de entre un 10 y un 12%, así como también una subida de los precios del 5% y unos stocks por encima de la media de otros años. Aunque se están realizando acciones destinadas a informar a la población, el consumo de carne de pollo se está retrayendo y eso hace que en muchas lonjas los precios no varíen o directamente no se fijen para no hundir más el mercado. En los primeros tres meses del año, el precio medio tanto del pollo blanco como del amarillo estaba en lonja por debajo de 1 euro/kilo. Por su parte, la cotización de la carne de avestruz se mantenía en torno a 1,70 euros/kilo, un 13% más que en las mismas fechas del año precedente.



Huevos

Precios estabilizados

DE una u otra forma, la crisis que afecta a los productores de pollo también está dejando huella en el mercado de los huevos. El exceso de oferta se está traduciendo en un estancamiento de las cotizaciones. Así, el precio de los huevos oscilaba al comenzar el mes de abril entre los 0,80 euros/docena del gramaje más inferior y los 1,19 euros/docena del superior. En general, los precios de los huevos en el primer trimestre del año cotizaron en torno a un 30% por encima de las cotizaciones medias del mismo período del año anterior.



Conejo

En horas dulces

EL precio del conejo ha ido escalando posiciones desde primeros de año. La cotización media en lonja de la carne de conejo en el mes de enero fue de 1,40 euros por kilo en vivo, mientras que en febrero subía por encima de los 1,60 euros/kilo y en marzo sobrepasaba los 1,90 euros/kilo. La media de precios en el primer trimestre del año se situó en torno a un 7% por encima de la media del año 2005, dato que parece confirmar que el sector del conejo es el que más se está beneficiando de la crisis del pollo.



Ovino

A la espera del buen tiempo

LOS precios del ganado ovino han seguido descendiendo durante el mes de marzo debido fundamentalmente al exceso de oferta en los mercados. Los descensos se han notado especialmente en los corderos pascuales y el sector espera que con la proximidad del buen tiempo el consumo se reactive. Como ejemplos, el cordero de hasta 10 kilos de peso cotizaba al comenzar abril por debajo de los 3,40 euros/kilo, mientras que los de más de 34 kilos, lo hacían por debajo de 1,5 euros.

Por su parte, el cabrito también ha cotizado a la baja por el descenso del consumo. El precio en lonja a primeros del mes de abril estaba por debajo de 3,5 euros/kilo.

Porcino

Recuperación en lonjas

EL sector del porcino ha entrado en la primavera en medio de una oleada de subidas de precios. Las cotizaciones tanto del cerdo de capa blanca como de los lechones comenzaron a subir a mediados de marzo, influida[s] quizás por las favorables perspectivas que se presentan para los exportadores ante la situación de algunos mercados internacionales (declaración de peste porcina clásica en Alemania, confirmación de la misma enfermedad en



la cabaña de Brasil, etc.). En las lonjas, el precio medio del cerdo tipo Normal oscilaba en esas fechas entre 1,16 y 1,20 euros/kilo, mientras que el cerdo Selecto cotizaba a 1,17 euros/kilo y el cerdo tipo Graso, a 1,14 euros/kilo. Por su parte, el cochinillo también inició su

recuperación al llegar la primavera, si bien en algunos mercados donde las cotizaciones estaban más altas tardó más en empezar a subir. Al comenzar el mes de abril, el lechón de recogida de 15 kilogramos cotizaba en torno a 45 euros por unidad.

Vacuno

Previsible aumento de los precios

COMO consecuencia del incremento de los precios registrado en los mercados europeos por la carne de vacuno, debido al aumento del consumo, la Unión Europea decidió a primeros de marzo rebajar las ayudas a la exportación en torno a un 10%. Asimismo, también se decidió derogar la prohibición de exportar carne de vacuno del Reino Unido, un hecho que sin duda tendrá consecuencias para el resto de los productores europeos. En el mercado nacional, las cotizaciones del vacuno en canal a finales de marzo estaban muy estables. En concreto, la cotiza-

ción de las terneras de entre 180 y 220 kilos oscilaba entre 3,27 y 3,96 euros/kilo, mientras que la de los terneros lo hacía entre 3,39 y 3,54 euros/kilo. Sin embargo, desde la Asociación de Empresas de la Carne se ha anunciado un aumento a corto plazo de los precios de la carne de vacuno en el mercado comunitario, como consecuencia de la decisión del Gobierno argentino de prohibir las exportaciones para que los precios bajen en el mercado interno.

Leche

Persiste la crisis



CONTINÚA la situación crítica del sector lácteo, que está soportando desde hace meses una rebaja importante de los precios de la leche, que perjudican gravemente la rentabilidad y la situación de los ganaderos, al tiempo que provoca una fuerte pérdida de competitividad del sector lácteo español frente a la competencia más próxima del mercado francés.



Información sobre precios y mercados agrarios en Internet

- **www.agrovia.com** Información general sobre el sector agroalimentario.
- **www.agrorural.com** Precios de productos agrícolas y ganaderos. Acceso mediante registro gratuito.
- **www.mercasa.es** Información sobre precios y mercados mayoristas de frutas y hortalizas de la Red de Mercas.
- **www.infoagro.com** Información general sobre el sector agroalimentario.
- **www.agrodigital.com** Información general sobre el sector agroalimentario.
- **www.telelonjas.com** Información sobre precios y mercados. Acceso restringido para abonados.
- **www.ebro.org** Precios de productos agrícolas y ganaderos de la Lonja del Ebro.
- **www.inforlon.org** Información de todas las lonjas españolas vía telefónica (número 906).
- **www.neptuno.net** Información general sobre el sector agroalimentario.
- **www.mercatflor.com** Precios semanales de flores y plantas ornamentales.