



Aceite

Más ventas y mercados estables

CADA vez está más claro que esta campaña habrá una gran cosecha de aceite de oliva. Los datos de la Agencia para el Aceite de Oliva (AAO) de primeros de febrero fijaban la producción en 829.500 toneladas, un volumen ya de por sí superior a la producción de toda la campaña anterior. Este volumen de aceite se obtuvo de la molturación de 3,9 millones de toneladas de aceituna, con un rendimiento medio del 20,89%. Por su parte, el Ministerio de Agricultura publicó sus estimaciones de primeros de febrero en las que sitúa la producción en 1.045.200 toneladas, con un aumento del 33% en relación con la campaña anterior. Por su parte, la comercialización de aceite de oliva también marcha viento en popa. En los tres primeros meses de campaña (de noviembre a febrero) se habían vendido 293.200 toneladas, un 43% más que en el mismo período del año anterior. Este aumento de la comercialización ha sido posible gracias a la positiva evolución de las exportaciones, aunque también ha influido el aumento de las ventas en el mercado nacional. En los mercados, el mes de marzo comenzó con descensos generalizados. Los precios de los aceites virgen extra oscilaban entre 2.550 y 2.700 euros por tonelada, mientras que los del oliva virgen variaban entre 2.400 y 2.550 euros por tonelada. Asimismo, los aceites refinados cotizaban en torno a 2.580 euros por tonelada.

Aceituna de mesa

Precio estable

LA producción de aceituna de mesa en esta campaña ha ascendido a 491.245 toneladas, lo que representa un aumento del 15% con respecto a la campaña anterior, según los datos de la Agencia para el Aceite de Oliva. Los precios en el mercado nacional estaban al comienzo del mes de marzo bastante estables. Concretamente, la cotización rondaba los 0,45 céntimos de euro por kilo.

Cereales

Más superficie y buenas expectativas



LAS estimaciones de siembras de cereales para la próxima campaña apuntan al alza. Las estimaciones del Ministerio de Agricultura apuntan a un incremento en la superficie dedicada al trigo (casi 2 millones de hectáreas para este año) y a que se mantendrá la de cebada (3.193.000 hectáreas previstas). También se prevén aumentos de superficies para la avena, el centeno y el triticale. Por su lado, las estimaciones en otros países grandes productores de grano, como es el caso de Francia, también apuntan en el mismo sentido. Las estimaciones de siembra de cereales de invierno podrían incrementarse en un 1%, mientras que las de cebada lo harían en un 2%.

La producción mundial de trigo podría ascender a 624 millones de toneladas en la campaña 2007/08, según las previsiones del Conse-

jo Internacional de Cereales (CIC). Esa cifra supondría un incremento de 34 millones de toneladas con respecto a la actual campaña, en la que se ha registrado una caída significativa, y situaría la cosecha mundial en torno a los niveles de las campañas 2004/05 y 2005/06.

En cuanto a los mercados, a mediados de marzo había poca actividad. Las operaciones eran puntuales y los compradores estaban bastante tranquilos porque en los puertos había suficiente mercancía para abastecerse. Según los comerciantes, la buena situación de los campos y de las perspectivas de cosecha están pesando mucho sobre la evolución de las lonjas. Como ejemplo, a mediados de marzo la cebada se mantenía en torno a 155 euros/tonelada, aunque en zonas de puerto se pagaba algo más cara. Por su lado, los trigos forrajeros se mantenían en el entorno de los 174 euros, mientras que los panificables lo hacía, por encima de los 185 euros. Asimismo, el maíz cotizaba en esas fechas entre 170 y 175 euros/tonelada, dependiendo de si se pagaba en puerto o en el interior del país.

Maíz

Cultivo en descenso

AL contrario de lo que ha sucedido para los cereales de otoño-invierno, en el grupo de cultivos de primavera este año parece que la superficie cultivada se va a reducir sensiblemente. Los datos que manejaba el Ministerio de Agricultura a principios de febrero situaban la superficie sembrada en 353.600 hectáreas, con un descenso del 15% respecto a la campaña pasada. Esas estimaciones a la baja de las siembras parecen haber pesado en la evolución de los mercados haciendo que las cotizaciones del grano se mantengan e incluso experimenten subidas en los primeros meses del año. Así, el precio en lonja de este cereal a mediados del mes de marzo cotizaba entre 173 y 177 euros/tonelada. Mientras, el arroz estaba más estable (en torno a 240 euros/tonelada) y el sorgo en puerto oscilaba entre 166 y 170 euros/tonelada.

Oleaginosas

Cambio de tendencia en la soja

LA soja que llega a los mercados nacionales procedente del exterior lleva varios meses en niveles prohibitivos. Sin embargo, parece que la tendencia va apuntando en senti-

do contrario. Así, la harina de soja a comienzos de marzo cotizaba en las lonjas a 213 euros/tonelada, un precio sensiblemente inferior al que había un mes antes. Asimismo, la harina de girasol con alta proteína lo hacía en las mismas fechas a 133 euros/tonelada.

Algodón

Reducción de superficie

LAS siembras de algodón para esta campaña han caído a los niveles más bajos de los últimos años. Los datos que maneja el Ministerio de Agricultura apuntan a una reducción cercana al 27% con relación a la anterior campaña. En concreto, a primeros de febrero se esperaba una superficie total de 62.800 hectáreas en todo el territorio nacional.



Alfalfa

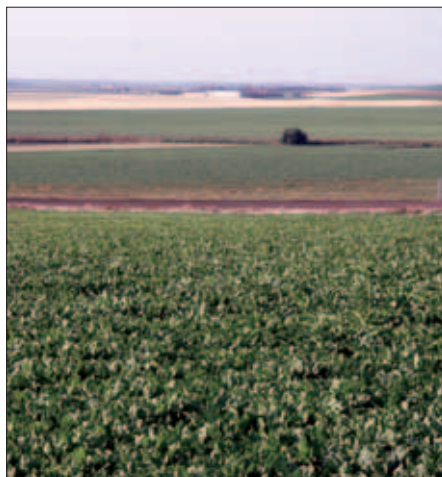
Mercado al alza

LA primavera ha comenzado en el mercado de los forrajes con cotizaciones al alza para la alfalfa. El reajuste entre los precios de la alfalfa en los mercados interiores y las cotizaciones que se pagaban en puerto ha sido la causa de este incremento, en el que también ha tenido mucho que ver el aumento de la demanda tanto nacional como de países vecinos como Francia, que están demandando balas de forraje. El enlace entre campañas parece estar sobradamente garantizado. Este año es previsible que los precios al agricultor sean más altos, lo que de alguna manera incentivará el cultivo de alfalfa. Por lo pronto, a comienzos del mes de marzo el granulado de al-

falfa 1ª, de entre 17-18% de proteína, se pagaba en lonja a 111 euros/tonelada, mientras que las balas deshidratadas cotizaban a 126 euros/tonelada.

Remolacha

Drástica caída de siembras



EL Comité de Gestión del Azúcar de la Unión Europea ha dado el visto bueno a la propuesta de la Comisión Europea por la que se procederá a la reducción de la producción de azúcar de unos 2 millones de toneladas en la campaña 2007/2008. Por su parte, las estimaciones de siembras de remolacha azucarera de verano apuntan a una notable reducción. En concreto, las estimaciones de primeros de enero situaban la superficie sembrada en 27.300 hectáreas, un 27% menos que en la campaña anterior. En cuanto a la evolución del cultivo, a mediados de marzo las parcelas estaban muy adelantadas, tanto en secano como en regadío. Asimismo, este año apenas se ven parcelas de caña de azúcar y las que quedan están dedicadas a la alimentación del ganado.

Patata

Se ultima la norma de calidad

PRODUCTORES y Administración están ultimando una norma de calidad comercial para las patatas de consumo. En esta norma de calidad se establecerán disposiciones mínimas de calidad, categorías, calibrado, marcado, etc. Al margen de esto, las campañas están evolucionando con normalidad. En cuanto a los mercados, en las lonjas de la zo-

na centro, la patata tipo Baraka cotizaba en marzo entre 27 y 33 euros/100 kilogramos, y la Red Pontiac entre 28 y 32 euros/100 kilogramos.

Hortalizas

Previsiones favorables para la fresa

LA buena climatología ha hecho posible el buen desarrollo de las cosechas de hortalizas. La producción de alcachofa ha superado este año las 226.000 toneladas, un 9% más que en el año anterior. También se estima que la campaña de fresa va a ser positiva. En concreto, se han plantado unas 6.300 hectáreas de fresa, lo que podría suponer una producción en torno a las 257.000 toneladas. El rendimiento medio por hectárea alcanzaría los 40.626 kilos. Hasta el mes de marzo, a campaña se ha desarrollado de forma óptima. Por su parte, las superficies dedicadas al tomate de invierno también se han incrementado este año, alcanzando las 12.400 hectáreas. Con respecto a la evolución de los mercados, el aumento de la oferta en los meses de febrero y marzo ha impulsado a la baja las cotizaciones. Concretamente, la alcachofa para su consumo en fresco cotizaba entre 0,40 y 0,60 euros/kilo mediados de marzo, mientras que las lechugas tipo Iceberg lo hacían en torno a 0,05 euros/kilo.



Cítricos

Precios muy ajustados

AUNQUE la mala cosecha de cítricos en Estados Unidos está beneficiando a los exportadores españoles, los mercados nacionales se encuentran muy parados debido al

exceso de oferta. Con la excepción de los limones, la producción estimada para esta campaña supera con creces la del año pasado. Donde más se notan los aumentos de la oferta es en el sector de la naranja dulce, con casi un 36% más. En los mercados, las cotizaciones de las clementinas rondaban los 3,10 euros/arroba.

Frutos secos

Cotizaciones a la baja

EL mes de marzo comenzó con descensos significativos en las cotizaciones de las almendras debido a la presión que ejercen las buenas perspectivas de cosecha. La floración de los almendros se ha adelantado de nuevo por las buenas temperaturas de enero y febrero, y aunque es muy pronto para hacer previsiones, se da por hecho en el mercado que la cosecha va a ser buena. En las lonjas, la cotización de la almendra cáscara grano común se pagaba a 3,77 euros/kilo, mientras que los pistachos cotizaban entre 3,65 y 4,85 euros.



Frutas

Peras y manzanas, firmes

CADA vez es más evidente que la frambuesa es un cultivo en auge. Para esta campaña se han sembrado en torno a 1.300 hectáreas, en las que se podrían recoger una producción aproximada de 11.800 toneladas. En los campos dedicados a la fruta de hueso en el sur del país, los cultivos extratemperanos de melocotones y nectarinas mostraban a mediados de marzo el fruto cuajado, al tiempo que se encontraban en floración las variedades de media estación e incluso las más tar-

días. Por otro lado, en los mercados de fruta predomina la estabilidad, a pesar de que entre las variedades de pepita el desequilibrio existente entre oferta y demanda había hecho albergar esperanzas de cambio en positivo. La pera tipo Blanquilla cotizaba a mediados de marzo entre 0,53 y 0,58 euros/kilo, mientras que la Conferencia lo hacía entre 0,58 y 0,63 euros/kilo. Por su lado, la manzana tipo Golden se pagaba entre 0,42 y 0,47 euros/kilo y las Rojas, entre 0,30 y 0,35 euros/kilo. Por su lado, la campaña de chirimoyas da sus últimos coletazos y la de mangos ha pasado el ecuador y los precios tiran a la baja.

Vino

Más exportaciones

EN el comercio exterior, las ventas del año 2006 han resultado muy superiores en valor a las del año anterior. De hecho, las exportaciones alcanzaron un récord de 1.642 millones de euros (un 4% más). Sin embargo, a mediados del mes de marzo, el vino tinto cotizaba entre 2,7 y 2,8 euros/hgdo, mientras que el blanco lo hacía entre 2,10 y 2,15 euros/hgdo.

Ovino

Estabilidad por poco consumo

LA estabilidad ha sido la tónica dominante en el mercado del ovino al comenzar el mes de marzo. Los precios en las lonjas nacionales no han experimentado grandes variaciones debido a que el consumo no tira lo



suficiente de la oferta. De hecho, algunos mercados han optado por bajar sus precios de los corderos más jóvenes ante el exceso de oferta. Como ejemplo, el cordero de menor peso cotizaba en torno a 2,80-3,80 euros/kilo, mientras que los de más de 23 kilos de peso lo hacían entre 2,30 y 2,40 euros/kilo. Por otro lado, el sector ha reclamado una mayor flexibilización sobre el periodo de retención de la campaña 2007 en ovino y caprino debido a que perjudica a los ganaderos. El sector quiere que el sistema de derecho al cobro de la prima compensatoria se adapte a las nuevas circunstancias de las explotaciones europeas y que, entre otras cosas, se pueda computar como animales de la explotación los animales de reposición (corderas o chivas) menores de un año, como ocurre en ganado vacuno, ya que en definitiva son parte del rebaño.

Vacuno

Tímida marcha atrás

LOS dos primeros meses del año han transcurrido para el sector del vacuno sin sobresaltos e incluso con alguna alegría en cuanto a evolución de precios se refiere. Sin embargo, el comienzo del mes de marzo ha dejado entrever lo que ya se preveía: un retroceso significativo de las cotizaciones. Donde primero se notaron los síntomas de esa caída fue en el grupo de las terneras, pero semana a semana se fue extendiendo al resto de las carnes. Como ejemplo, la canal de ternera cotizaba en lonja a mediados del mes de marzo entre 2,74 y 4,36 euros/kilo. En el mercado exterior y a nivel comunitario, la carne de vacuno está perdiendo peso. Por tercer año con-



secutivo, en 2006 volvieron a caer las ventas al exterior frente a un ligero repunte de las importaciones.

Porcino

Recuperación tranquila

Las cotizaciones del porcino, que en septiembre del año pasado iniciaron una tendencia progresiva a la baja, se están recuperando. Tomando como referencia los precios de la Lonja de Lérida para el cerdo normal, las cotizaciones se situaron por debajo de un euro por kilo vivo a mediados de octubre de 2006 y no han conseguido rebasar de nuevo esa barrera hasta los primeros días de febrero de este año. En las últimas semanas ha continuado la recuperación. El 1 de marzo la cotización fue de 1,065 euros/kilo vivo para la citada categoría. No obstante, aún está lejos del nivel de 1,320 euros por kilo vivo que se registró a lo largo de todo el verano pasado y de las cotizaciones de hace un año (1,145 euros a principios de marzo de 2006). La rentabilidad de las explotaciones tardará aún más en recuperarse dado que los precios de los cereales y, en consecuencia, de los piensos compuestos se mantienen en niveles elevados.



Pollo

Expectativas de cambio

Los pollos han comenzado la primavera con mucha estabilidad, mientras que las gallinas y los huevos han registrado moderadas subidas, impulsadas por un incremento de la demanda. Como ejemplo, los huevos clase XL cotizaban en la primera semana de marzo entre 1,28 y 1,95 euros/docena, mientras que el pollo vivo lo hacía entre 0,90 y 0,95 euros/kilo y las gallinas, en torno a 0,30 céntimos de euro por kilo. El sector está a la espera de que el consumo de carne se incremente y con ello, los precios empiecen a subir de cara a abril.

Conejo

Oferta y demanda equilibradas

El conejo también ha afrontado el cambio de mes con mucha tranquilidad. Los precios de las canales oscilaban entre 1,40 y 1,45

euros/kilo. Por otra parte, el Ministerio de Agricultura ha anunciado que va a solicitar la autorización de la vacuna recombinante contra la mixomatosis y la hemorragia vírica del conejo ante la Agencia Europea del Medicamento (EMA) durante el segundo semestre de 2008. Actualmente, la vacuna está en fase de finalización de pruebas de laboratorio, simultaneándose con la planificación de la prueba de campo. Hasta el momento, el resultado de las pruebas de seguridad y eficacia en laboratorio ha dado positivo y, en función del resultado de las pruebas de campo, se espera la evaluación de la vacuna a lo largo de 2008.

Leche

Más rebajas

La producción nacional de leche lleva toda la campaña por debajo de los niveles de la pasada y, sin embargo, las industrias lácteas se empeñan en bajar los precios que perciben los ganaderos, algo que no se entiende pues en el pasado año ya se había producido un descenso de precios considerable.



Información sobre precios y mercados agrarios en Internet

- **www.agrovia.com** Información general sobre el sector agroalimentario.
- **www.agrorural.com** Precios de productos agrícolas y ganaderos. Acceso mediante registro gratuito.
- **www.mercasa.es** Información sobre precios y mercados mayoristas de frutas y hortalizas de la Red de Mercas.
- **www.infoagro.com** Información general sobre el sector agroalimentario.
- **www.agrodigital.com** Información general sobre el sector agroalimentario.
- **www.telelonjas.com** Información sobre precios y mercados. Acceso restringido para abonados.
- **www.ebro.org** Precios de productos agrícolas y ganaderos de la Lonja del Ebro.
- **www.inforlon.org** Información de todas las lonjas españolas vía telefónica (número 906).
- **www.neptuno.net** Información general sobre el sector agroalimentario.
- **www.mercatflor.com** Precios semanales de flores y plantas ornamentales.