

## Andalucía

# Aumenta la renta agraria



La renta agraria en Andalucía aumentó en el año 2007 un 1,36%, según los datos en valores corrientes facilitados por la Consejería de Agricultura y Pesca de la Junta de Andalucía, hasta alcanzar un valor de 8.213,00 millones de euros.

El valor de la producción de la rama agraria ascendió a 10.059,12 millones de euros (un 2,27% más que en el año 2006) y dentro de ésta, la producción vegetal aumentó un 2,26% y la producción ganadera registró un descenso del 0,33%.

Con respecto al año precedente, en la producción agraria andaluza de 2007 los mayores incrementos se registraron entre las oleaginosas (74,63%), la patata (41,27%) y el aceite (6,67%), alcanzando un valor a precios corrientes de 1.787,63 millones de euros.

Por el contrario, algunos de los cultivos emblemáticos de esta región sufrieron importantes descensos. Tal es el caso de la remolacha azucarera, que después de la reforma de la Organización Común de Mercado ha ido perdiendo peso paulatinamente en el sector agrario andaluz. En 2007, el valor de la producción remolachera ascendió a 49,55 millones de euros, un 55,86% menos.

Asimismo, otros cultivos importantes del campo andaluz registraron también resultados negativos. Tal es el caso de las frutas, las hortalizas y el tabaco, que cerró el ejercicio con una caída del 2,77% en su valor.

Al igual que creció la renta agraria, también lo hizo en 2007 el valor de los consumos intermedios (semillas, fitosanitarios, fertilizantes, etc.). Según los datos de la Consejería de Agricultura, el valor de dichos consumos aumentó un 4,25% respecto al año anterior.

Por su parte, la balanza comercial de productos agroalimentarios andaluces en 2007 alcanzó los 5.560 mi-

llones de euros, con un saldo positivo de 2.920 millones, según las estadísticas elaboradas por el Instituto de Comercio Exterior (ICEX) y la Consejería de Agricultura y Pesca. Estos datos reflejan que las exportaciones agroalimentarias representan casi el 37% del total exportado por Andalucía.

El saldo positivo de la balanza supone un incremento del 14% respecto al de 2006 y es el resultado de unas exportaciones valoradas en 5.560 millones de euros frente a unas importaciones de 2.639 millones.

En el año 2007 se produjo asimismo un aumento de hasta un 30% en el número de declaraciones de contratos de seguros agrarios con respecto al año anterior y también se incrementó un 18% la producción asegurada.

Las ayudas concedidas en Andalucía a lo largo del pasado año 2007 para la renovación del parque de maquinaria agrícola ascendieron a un importe total de 7,7 millones euros, de una inversión global de 21,4 millones de euros, lo que supone una ayuda media del 36% de la inversión realizada. La regulación de estas ayudas aparece recogida en el Real Decreto 1539/2006, de 15 de diciembre, siendo la tramitación y gestión de las mismas competencia de la comunidad autónoma.

Finalmente, Andalucía volvió a ser en 2007 la primera región en producción ecológica, con 7.585 operadores de los 20.171 del total nacional; la superficie en producción ecológica de Andalucía es de 582.745 hectáreas.

Andalucía tiene todo tipo de cultivos ecológicos, destacando por su singularidad las producciones de frutas subtropicales. Asimismo, cuenta también con 1.732 explotaciones ganaderas ecológicas, que representan más del 60% del total nacional. ■

## Aragón

# El sector ganadero lastra la renta final

**A**unque para los agricultores 2007 será recordado en Aragón como un año muy bueno, los malos resultados en el sector ganadero han hecho que el balance final para el sector primario no sea tan positivo. Hay que tener en cuenta que el subsector ganadero supone más del 52% de la producción final agraria, un porcentaje muy superior al de la media de España.

Según el avance de las Macromagnitudes del Sector Agrario que elabora el Servicio de Planificación y Análisis del Departamento de Agricultura y Alimentación, la producción final agraria experimentó un crecimiento del orden del 30%, debido principalmente a los buenos resultados (tanto en precios como en producción) en los sectores del cereal, el viñedo y las frutas y hortalizas.

Más en concreto, la producción aragonesa de cereales fue de 2,8 millones de toneladas, un 25,6% más que en la campaña anterior, y los precios subieron en torno al 35%, haciendo posible que el valor de la producción cerealista aumentara espectacularmente (por encima del 70%).

No obstante, con la excepción de las leguminosas grano, el almendro y el olivar, en el resto de los cultivos se mejoró en 2007 la cosecha del año anterior.



Por el contrario, la producción final agraria del sector ganadero registró una reducción del 5,5% como consecuencia principalmente de un acusado descenso en los precios de mercado.

El crecimiento de la producción final ha sido considerable en el vacuno de leche y en la avicultura; sin embargo, el porcino, ovino, conejos y vacuno de carne han visto reducir el valor de sus producciones como consecuencia de la bajada en los precios y de la reducción del censo en el caso del ovino.

A este respecto, tras la implantación del desacoplamiento parcial de las ayudas de la PAC de esta ganadería y el descenso de los precios en torno al 6,2%, el censo ganadero y el número de explotaciones han disminuido en Aragón, lo cual ha motivado que el valor de la producción ovina y caprina de Aragón cayera en 2007 el 17%.

La producción lechera está regulada por la UE y el bovino de leche ha visto reducir la producción a nivel europeo, lo cual ha favorecido que los precios de la leche en la explotación se hayan incrementado un 7,9%.

También ha influido en el descenso del valor de la producción ganadera el encarecimiento de los precios de los piensos y de la energía. Asimismo, la disminución de las ayudas ganaderas de la PAC acopladas a la producción, en torno al 4,3%, es un claro indicador de la reducción de la cabaña.

En conjunto, la Producción Final Agraria (PFA) de Aragón creció en 2007 un 8% hasta superar los 2.800 millones de euros, frente a los 2.650 del año anterior, según datos del Gobierno aragonés.

Por su parte, los gastos externos totales del sector agrario aragonés aumentaron a lo largo de 2007 el 9,3%, pero de un modo desigual entre los dos subsectores: en el agrícola este aumento fue próximo al 3% debido, fundamentalmente, a la subida de los fertilizantes y fitosanitarios, y en el ganadero el incremento se aproximó al 12% por la fuerte subida de los piensos y los gastos veterinarios.

Las subvenciones no ligadas a la producción, entre las que se encuentran las del Pagó Único, aumentaron un 2,4%, y las amortizaciones e impuestos en torno al 3,5%; por lo tanto, añadiendo a la PFA el importe de las subvenciones y restándole los gastos externos, las amortizaciones y los impuestos, la renta del sector agrario en 2007 ha sido de 1.316,78 millones de euros, un 5,9% superior a la del año anterior. ■

## Asturias

# Descenso del PIB agrario y aumento de las producciones ecológicas

**A**l contrario de lo que sucedió en el año anterior, el balance para el sector ganadero asturiano fue negativo, si bien el sector lácteo terminó el año con una mejora importante de los precios. No obstante, el peso que el precio del sector ganadero tiene en la economía asturiana hizo que el PIB agrario sufriera una caída del 2% respecto al año anterior. Según datos del INE, el valor en precios corrientes del PIB agrario asturiano se elevó en 2007 a 436,44 millones de euros.

Por su lado, el número de activos en el sector agrario al acabar el año ascendía a 18.900 personas, de las que 18.500 estaban realmente ocupadas al acabar el año, según los datos de la Encuesta de Población Activa (EPA). Como en años anteriores, en 2007 también se registró una fuerte incorporación de jóvenes al sector primario.

De acuerdo con los datos del FEGA, las entregas de leche (toneladas ajustadas a materia grasa) en la campaña 2007/2008, que finalizó en el mes de marzo, ascendieron a 586.062 toneladas. Asturias es, según estos datos, la tercera comunidad en producción de leche, por detrás de Galicia y de Castilla y León.

Sin embargo, por número de productores que realizaron entregas, los asturianos son los segundos, detrás de los gallegos. En 2007 fueron 3.266 ganaderos los que realizaron entregas.

Con respecto al vacuno de carne, según los datos del FEGA, el número de solicitudes de prima adicional ascendió a 9.747, de las que 2.547 eran explotaciones dedicadas a la producción de carne de vacuno de calidad reconocida. Hay que tener en cuenta que también se materializaron en este ejercicio 3.494 solicitudes de ganaderos lácteos.

Como ya viene siendo habitual, continuaron las campañas de saneamiento ganadero que ya en 2006 constataron una tendencia a la reducción progresiva de los casos.

En 2007 se produjo también un incremento espectacular de la producción ecológica. La superficie dedicada a este tipo de producciones siguió creciendo hasta alcanzar una cifra próxima a las 6.630 hectáreas, prácticamente el doble que en el año anterior. La gran ma-



yoría de las tierras correspondía a pastos y campos de forraje con los que alimentar al ganado.

Asimismo, el número de explotaciones ganaderas que había al acabar el mencionado año ascendía a 146, de las cuales casi 95 eran explotaciones de vacuno tanto de carne como de leche. Es de destacar el importante crecimiento registrado también en las explotaciones ganaderas ecológicas.

En el año 2006 se había puesto en marcha un plan del Gobierno del Principado para desarrollar la producción ecológica que empezó a ver sus frutos en el año 2007. Dicho plan estará vigente hasta 2009.

Con respecto a la agricultura, la de 2007 fue una gran cosecha de manzana de sidra después de la desastrosa campaña anterior. La producción regional rondó las 35.000 toneladas. A nivel de producción de sidra, la Agrupación Asturiana de Cosecheros de Manzana de Sidra estimó que se habían elaborado cerca de 2 millones de botellas de una sidra de gran calidad.

También al contrario que en el año 2006, la cosecha de cereales fue en 2007 muy buena.

En el sector del vino, por su parte, la vendimia evolucionó muy positivamente en calidad, si bien el volumen fue menor. En concreto, se produjeron unos 3.000 hectolitros de vino y mosto. Una pequeña parte de esta producción (en torno a 664 hectolitros en 2007) correspondió a vinos tintos con indicación geográfica protegida. ■



## Baleares

# Mal año de cereales y frutas

**E**l Producto Interior Bruto (PIB) generado por la agricultura y la ganadería de Baleares en 2007 registró un retroceso del 1,2% respecto al año anterior, según los datos de la Contabilidad Regional de España, encuesta elaborada por el INE. Esta encuesta estima que el valor a precios corrientes del PIB agrario ascendió a 249,5 millones de euros.

Por su parte, la población activa agraria en Baleares ascendía al acabar 2007 a 18.800 personas, de las que 11.700 eran ocupados, según los datos de la Encuesta de Población Activa (EPA) que elabora el INE.



En el balance del sector agrícola es de destacar la negativa evolución de la cosecha de cereales. La producción del año 2007 fue inferior en un 36% a la del año precedente. La causa de este descenso fueron las malas condiciones climatológicas, que sin embargo beneficiaron a otras producciones como los forrajes.

Los frutales son un cultivo que ha ido perdiendo peso de año en año dentro de la agricultura balear, un hecho que se intenta paliar con el desarrollo del Plan de Desarrollo Rural para las islas. En 2007, las cosechas de fruta de hueso (melocotón, ciruela y albaricoque principalmente) fueron mucho peores que las del año precedente.

Asimismo, en sintonía con el resto del país, la cosecha de almendras también sufrió una drástica reducción (un 19% menos).

Con respecto al sector del vino, el balance en producción de la vendimia 2007 fue también negativo. Las de-

claraciones de producción facilitadas por el FEGA indican que en Baleares se produjeron 34.424 hectolitros, de los que 27.084 fueron vinos con denominación de origen y 6.531 hectolitros fueron vinos de mesa con indicación geográfica.

Aunque la producción fue menor, la evolución de las ventas de vino resultó positiva, al menos para algunas de las denominaciones y menciones de calidad de las islas.

Con relación al olivar es de destacar también que la comercialización de aceite con Denominación de Origen Protegida (DOP) Aceite de Mallorca aumentó en 2007 un 2,7% respecto al año anterior y se situó en los 84.112 litros, de los cuales un 81% (68.153 litros) se vendió en las islas.

De las 2.203 hectáreas cultivadas en 2006/2007 para producir aceite, 1.753 se destinaron a aceituna mallorquina, 254 a arbequina y 195 a picual. En la campaña de 2007 quedaban existencias del año anterior, que se vendieron totalmente.

Hay que tener en cuenta que la producción de la DOP Aceite de Mallorca es sólo una pequeña parte de la cosecha balear. En la campaña 2006/2007, la producción de aceite total rondó los 300.000 kilogramos y para la campaña 2007/2008, las estimaciones son algo más bajas.

En cuanto al sector ganadero, el balance del año 2007 fue especialmente negativo por el encarecimiento de los costes de producción, principalmente piensos.

La campaña láctea 2007-2008 terminó con unas entregas (ajustadas por materia grasa) de 63.044.314 kilogramos.

Por su parte, solicitaron en la campaña 2007 primas adicionales un total de 221 explotaciones de vacuno de leche y 140 explotaciones de vacuno de carne.

Con respecto a la producción ecológica, en el año 2007 había registrados en Baleares 468 operadores, entre productores, industriales e importadores. La superficie inscrita en los registros del Consejo Balear de la Producción Agraria Ecológica eran 19.285 hectáreas y los cultivos principales, amén de los prados y pastizales, eran los cereales y los frutos secos.

Igualmente, en Baleares había al acabar el año 260 explotaciones de ganado ecológico, entre las que sobresalían por su número las de ovino. Asimismo, el Consejo Balear tenía registradas a 47 industrias que elaboraban alimentos ecológicos. ■

## Canarias

# Mala cosecha de tomate y más ventas de plátano

**C**anarias volvió a ser en 2007 la región española donde menos creció el PIB: un 2,87%. Sin embargo, el PIB agrario experimentó un crecimiento del 5% respecto al año precedente. Así, según los datos del INE, el valor a precios corrientes del PIB generado por el sector agrario canario ascendió a 489,90 millones de euros.

Asimismo, al acabar 2007 había en las islas un total de 35.000 activos agrarios. De este total, 32.800 eran ocupados y el resto parados.

Igualmente, al finalizar diciembre había afiliados al Régimen Agrario de la Seguridad Social 19.441 personas, y de ellas, 16.308 eran trabajadores por cuenta propia. Hay que tener en cuenta que en el régimen de autónomos también había agricultores y ganaderos inscritos.

Por superficie cultivada, los cuatro cultivos más importantes de Canarias son el viñedo, el plátano, el tomate y las papas.

El año 2007, la cosecha de tomate en Canarias se vio reducida por la mala climatología (exceso de calor), los virus y las plagas. La cosecha fue un 20% inferior a la del año precedente, pero los buenos precios del producto en los mercados comunitarios compensaron la caída de la producción.

También para el viñedo el balance de 2007 fue muy negativo. Las producciones en casi todas las islas se vieron dañadas por la mala climatología y la cosecha final resultó netamente inferior a la del año precedente. De acuerdo con las declaraciones de producción hechas al FEGA, Canarias produjo 52.338 hectolitros de vino, de los que 28.516 eran tintos y el resto blancos. La mayor parte de estos vinos contaban con la protección de denominaciones de origen.

Con respecto al plátano, en total durante 2007 Canarias vendió al mercado peninsular y balear más de 326 millones de kilos, lo que supone un incremento de más de 8 millones de kilos en relación a 2006 (un 2,62%). De los 326,55 millones de kilos de plátanos vendidos fuera de las islas en 2007, Tenerife exportó más de 136 millones de kilos, casi tres millones menos que durante 2006, donde la cifra superó los 139 millones de kilos. Un dato que implica la reducción del 2,04%.



Las producciones de papa, especialmente en la isla de Tenerife, se redujeron considerablemente por la caída de las siembras.

Los forrajes son otro de los cultivos principales de las islas, que se utilizan para la alimentación de la cabaña ganadera. La producción canaria de forrajes está en torno a 26.000 toneladas anuales, que son claramente insuficientes para cubrir la demanda. La subida en 2007 de los precios de los forrajes y de los piensos, ya de por sí mucho más caros en Canarias que en el resto de España, hundió todavía más al sector ganadero de las islas.

El sector ganadero aporta aproximadamente el 27% de la producción final agraria de Canarias. Aunque las islas cuentan con representación de todas las cabañas ganaderas, en la última década se ha producido una reducción de los censos de bovino y porcino, frente a un incremento de la cabaña de ovino y caprino. Es precisamente en caprino donde Canarias destaca en el conjunto del Estado, ya que cuenta con una cabaña de casi 370.000 cabezas.

En Canarias se aplicaron medidas de salvaguardia para evitar la entrada de enfermedades que, como "la lengua azul", afectaron a explotaciones bovinas de otras comunidades autónomas. Asimismo, el Gobierno continuó con el desarrollo del plan de apoyo al sector. Otras de las medidas puestas en marcha por la Administración regional fue la creación de un centro de control oficial de rendimiento lechero. ■

## Cantabria

# La leche salva un mal año

**E**l Producto Interior Bruto (PIB) a precios corrientes generado por el sector agrario de Cantabria aumentó en 2007 un 3%, frente al incremento del 7,9% del PIB general, según datos del Instituto Nacional de Estadística (INE). El peso de la agricultura, la ganadería y la pesca en el PIB de Cantabria ronda el 3% y, dentro del sector primario, la ganadería aporta en torno al 72%, de ahí que un mal año para el sector ganadero tenga consecuencias nefastas para la economía regional.

En 2007, el balance del sector ganadero de Cantabria tuvo sus luces y sus sombras. Prácticamente todos los subsectores cárnicos tuvieron un mal balance, debido principalmente a la caída de precios. Sin embargo, para el sector lácteo regional el balance no fue malo gracias precisamente a la subida de los precios de la leche.

Al cierre de la campaña 2007/2008 se habían entregado 444.768,268 toneladas de leche ajustadas a materia grasa por parte de 2.079 productores. Esta campaña se caracterizó por un inicio de las entregas deficitario con respecto a campañas anteriores y un repunte importante en las últimas entregas motivado por la subida de precios.

En Cantabria se acogieron 236 ganaderos por una cantidad total de 25.055.861 kilogramos al plan de

abandono indemnizado que se puso en marcha dentro del nuevo Plan Lácteo 2006/2007. Paralelamente se puso en marcha el Banco Nacional Coordinado, que ha supuesto la presentación en las Oficinas Comarcales Agrarias de 562 solicitudes para adquirir previo pago 20,61 millones de kilos y 11,50 millones de kilos a la Reserva Nacional gratuita.

Buena parte de las explotaciones lácteas que en los últimos años se han acogido a la reestructuración, y que no entran en los programas de cese de la actividad agraria, se han incorporado a la producción de carne.

En 2007, el número de solicitudes de pagos adicionales al sector del vacuno de carne ascendió a 3.038, que se sumaron a las 1.951 solicitudes para vacuno de leche. El Gobierno regional continuó con las actuaciones en materia de saneamiento ganadero que han hecho posible que la región tenga una prevalencia inferior a la media nacional.

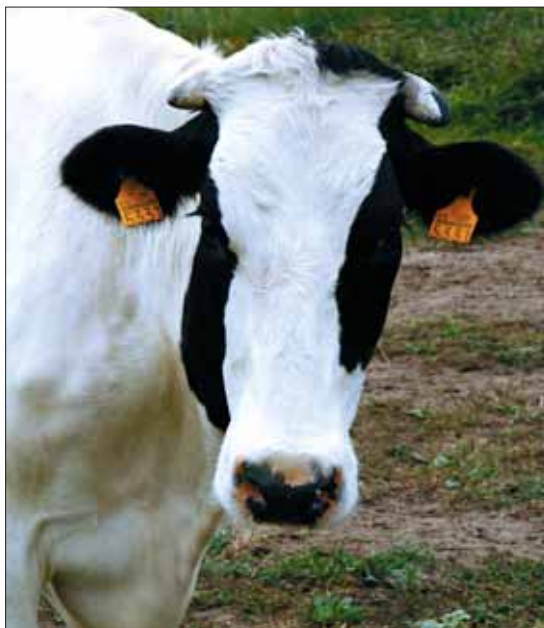
Con relación a las producciones agrícolas, en general el balance fue positivo tanto para las hortalizas como para el cereal.

Por otra parte, el número de ocupados en el sector agrario regional ascendía al acabar 2007 a 9.615 personas, según los datos de la Encuesta de Población Activa que elabora el INE. Asimismo, el número de parados en las mismas fechas ascendía a 3.000.

Los afiliados al Régimen Especial Agrario de la Seguridad Social al acabar el año eran 6.635, un 5,75% menos que en las mismas fechas del año anterior. No obstante, una buena parte de los agricultores y ganaderos de la región se incorporaron a las listas del régimen general.

La balanza comercial del sector primario tuvo un balance claramente negativo. Frente a unas exportaciones de 3.866 toneladas, por un importe de 1.377 millones de euros, se produjeron unas importaciones por un volumen de 5.370 toneladas y un valor de 7.275 millones de euros.

En los últimos años se ha producido en Cantabria un incremento considerable en la producción ecológica. En 2007, la superficie protegida ascendía a 5.147 hectáreas, de las que la mayor parte eran pastos y pastizales. Asimismo, contaba con 63 explotaciones ganaderas, de ellas 43 dedicadas al sector bovino tanto de carne como de leche. El número de operadores (productores, elaboradores, etc.) se elevaba al acabar el ejercicio a 129. ■



## Castilla-La Mancha

# Crisis de precios agrarios



**E**l Producto Interior Bruto (PIB) generado por el sector agrario de Castilla-La Mancha en 2007 se elevó a 2.921 millones de euros, según los datos de la Contabilidad Regional de España que elabora el INE. Esta cifra, expresada en precios corrientes, supuso un incremento de casi el 12% respecto a la del año precedente.

Por su parte, el INE, en su Encuesta de Población Activa sostenía que la población activa agraria al acabar 2007 ascendía a 65.200 personas, de las que 64.700 eran ocupadas.

Aunque el sector ganadero se vio mucho más afectado que el agrícola, lo cierto es que durante 2007 todo el sector agrario sufrió una crisis de precios importante.

Las fuertes tormentas de agua y granizo afectaron el desarrollo normal de muchas cosechas, dejando anegadas fincas enteras que no se pudieron recuperar para el cultivo.

En cereales, los productores de Castilla-La Mancha tuvieron en 2007 un respiro después de muchos años de malas cosechas y precios bajos.

En la campaña pasada mejoraron las producciones, pero también las cotizaciones, con lo que el balance del subsector cerealista fue muy positivo.

El sector del vino estuvo marcado todo el año por los anuncios de reforma de la Organización Común de Mercado (OCM), que finalmente se materializó al acabar el ejercicio.

Con respecto a la vendimia, en algunas zonas los viticultores perdieron toda la cosecha por los negativos efectos de las tormentas. La producción regional descendió en torno a un 20%, siendo más afectadas las variedades de uva blanca que las de tinta. La producción de vino total rondó los 20 millones de hectolitros y durante la campaña hubo bastantes problemas con la mano de obra inmigrante. Además de todo esto, los precios de la uva pagados a los productores no fueron tampoco altos.

La cosecha de fruta de hueso resultó muy inferior a la de la campaña pasada. El retroceso de la producción se debió principalmente a las heladas, las lluvias y el granizo, que trajeron consigo, además, la enfermedad de la "viruela" para el albaricoque, una de las producciones frutícolas emblemáticas de esta región.

La cereza temprana fue una de las producciones de fruta que más afectada se vio por las lluvias de la primavera.

Entre las hortalizas, el sector del ajo terminó la campaña razonablemente bien, con una producción cercana a las 80.000 toneladas.

La producción de melón fue también superior gracias al aumento de la superficie cultivada (se recogió un 20% más).

El sector de las frutas y hortalizas también se vio afectado en el año 2007 por la reforma de la Organización Común de Mercado (OCM).

El sector ganadero regional registró pérdidas millonarias debido a que los costes de producción subieron considerablemente. Muchas explotaciones optaron en 2007 por cerrar las puertas ante la imposibilidad de mantener la rentabilidad de las granjas, especialmente en sectores como el avícola o el cunícola.

El sector del ovino, uno de los que más pondera en la producción final agraria de Castilla-La Mancha, sufrió asimismo una grave crisis de precios.

Desde el Gobierno regional se intentó hacer frente con ayudas a los daños producidos tanto por las inundaciones como por la subida de los costes en el sector ganadero. Asimismo, la Administración regional acordó con el sector medidas medioambientales y la mejora de los seguros agrarios, entre otras cuestiones.

Finalmente, la producción ecológica en Castilla-La Mancha creció en 2007 al contabilizarse 1.097 operadores, con un total de 48.452 hectáreas y 39 explotaciones ganaderas. ■



## Castilla y León

# Año de topillos y mucho cereal

**E**l año agrario 2007 en la región castellanoleonesa se cerró con un sabor agridulce, porque si bien las principales cosechas tuvieron resultados excelentes, en el sector ganadero los resultados no fueron tan buenos.

El PIB agrario expresado en términos corrientes ascendió a 3.689 millones de euros, un 12% más que en el año anterior, según los datos del Instituto Nacional de Estadística (INE). Por su parte, al acabar el cuarto trimestre del año había en esta región 81.900 ocupados y 2.200 parados en el sector, según datos de la EPA.

Al margen de estos datos, 2007 pasará a los anales de la historia de esta comunidad como “el año de los topillos” por la plaga de roedores que tanto afectó a los cultivos en muchas comarcas castellanoleonesas. Entre los cultivos más afectados destacan la remolacha, el cereal y el viñedo.

Como en todo el país, la cosecha de cereales fue especialmente buena. No obstante, hubo zonas puntuales donde el cereal se vio muy dañado por las lluvias y el pedrisco.

La cosecha de cereales, sin tener en cuenta el maíz, fue de las mejores del último decenio, pues se alcanzaron cerca de 7,4 millones de toneladas con unos rendimientos medios por hectárea de unas 3,7 toneladas.

En remolacha los resultados no fueron tan buenos, debido a la reducción de las cuotas de producción que el sector ha venido sufriendo en las últimas campañas.

Por su parte, en el subsector del viñedo el balance fue también negativo. Se recogió casi un 18% menos de uva en el conjunto de las comarcas vitivinícolas de la región y la vendimia fue mucho más larga que en una temporada normal. Los problemas durante la floración de las viñas y las enfermedades causadas por las lluvias de

principios y finales del verano hicieron además que la calidad de la uva no fuera este año muy buena.

La crisis del sector ganadero llevó a la desaparición de muchas de las explotaciones de la región. En concreto, de las 11.300 explotaciones que había en el año 2006 se pasó a poco más de 9.800 al finalizar el año 2007.

Todas las cabañas se vieron afectadas por la subida de los costes de los piensos y las crisis de precios, y es que Castilla y León está entre las primeras regiones productoras de porcino, vacuno de cebo, ovino, aves y conejos.

Un hecho relevante en 2007 para la ganadería de Castilla y León fue la firma de las normas básicas que regularán los contratos de integración de avicultura.

Para el sector lácteo, otro en el que también destaca Castilla y León, el balance del año no fue tan negativo ya que, después de varios años con los precios en origen congelados, se produjo entre mayo y diciembre de 2007 un incremento notable de las cotizaciones como consecuencia de la escasez mundial de leche.

Tanto la ganadería como la agricultura ecológicas tienen cada día más adeptos en Castilla y León. Según los datos del Consejo de Agricultura Ecológica de Castilla y León (Caecyl), la facturación de este sector en 2007 fue de 14 millones de euros.

Asimismo, la superficie cultivada de forma ecológica aumentó el 41% ese año, pasando de 12.640 hectáreas a 17.842. La provincia con más terreno ecológico es Burgos, con 3.194 hectáreas y un aumento del 228% con respecto al año anterior, desbancando del primer lugar a Zamora, que con 2.704 hectáreas ocupa ahora el tercer puesto. El gran despegue de la producción ecológica burgalesa se ha debido a la puesta en marcha de superficies dedicadas al cultivo de forrajes. ■





## Cataluña

# Mal año de frutas y pérdidas en ganadería

**E**n 2007, el Producto Interior Bruto (PIB) agrario de Cataluña ascendió a 2.527,5 millones de euros (expresados en valores corrientes), un 0,67% más que en el año anterior. Por su lado, el sector agrario catalán cerró el año con 76.700 ocupados, según los datos del Instituto Nacional de Estadística (INE). La cifra de ocupados en el sector supuso un descenso importante sobre las cifras del año precedente.

Asimismo, los afiliados a la Seguridad Social en el sector agrario catalán ascendían al acabar 2007 a 64.562 personas, prácticamente las mismas que había al finalizar el año 2006. De los afiliados totales, 13.654 lo eran al régimen general, 19.127 al régimen especial agrario por cuenta propia, 19.907 al régimen especial agrario por cuenta ajena y 11.874 a los regímenes especiales de autónomos.

La producción final agraria se vio seriamente perjudicada por la negativa evolución del sector ganadero, tanto en producción como en precios. El censo de porcino superaba en 2007 los 6,10 millones de animales, según datos del Gobierno regional. Este subsector fue, junto con el avícola y el cunícola, donde más se dejaron sentir los efectos de la crisis.

Con respecto a la agricultura, en la producción final vegetal de 2007 fue importante la positiva evolución de la cosecha de cereales de otoño-invierno, tanto en volumen como en precios.

Por el contrario, la cosecha de cereales de siembra de primavera no tuvo en 2007 buenos resultados. Así, por ejemplo, la producción de arroz se redujo un 6% respecto al año anterior, pues se recogieron algo más de 128.000 toneladas.

Por su parte, la vendimia de 2007 finalizó con un descenso en volumen del 5%, pero con una excelente calidad de las uvas. La producción catalana fue la segunda mayor de España, por detrás de Castilla-La Mancha. En la campaña 2007 se superaron los 3,3 millones de hectolitros de vino. No obstante, para los productores de cava, la vendimia 2007 fue especialmente positiva, una de las mejores de la historia.

El sector de frutas y hortalizas también se vio afectado por las malas condiciones climáticas. La cosecha



de peras, la más importante a nivel nacional, se redujo un 7% respecto al año anterior. En Cataluña se recogieron 303.800 toneladas. Por su parte, la cosecha de manzana también resultó inferior en cerca de un 6% con respecto a la del año pasado.

Sin embargo, frente al descenso generalizado de la producción española de fruta de hueso, en Cataluña se mantuvieron los niveles del año precedente tanto para melocotones como para nectarinas, aunque entre las pávias, una de las frutas más emblemáticas de la región, sí se produjo una caída significativa.

Respecto al aceite de oliva, otra de las grandes producciones regionales, la campaña 2007/2008 terminó con una producción de 28.400 toneladas, un 54% más que en la campaña 2006/2007.

Finalmente, la producción ecológica en Cataluña está en franco crecimiento. En el año 2007, la superficie considerada como ecológica ascendía a 60.095 hectáreas, el 6% de toda la superficie nacional. De esa superficie total, 34.740 hectáreas correspondían a pastos.

Cataluña tiene representación en prácticamente todos los cultivos, así como también en todas las cabañas ganaderas en producción ecológica. Entre los primeros destacan por superficie los cereales y el olivar, mientras que entre las segundas sobresalen las producciones avícola y bovina. Al cierre del ejercicio 2007 contaba con 331 explotaciones ganaderas y 360 industrias dedicadas a la producción ecológica, de las que 53 eran bodegas y almacenes y 58 eran industrias dedicadas a la producción de hortalizas frescas. En número de industrias, Cataluña ocupa el primer puesto a nivel nacional. ■

## Comunidad Valenciana

# Mal año para el sector ganadero

Según los datos de la Contabilidad Regional de España, publicada por el Instituto Nacional de Estadística (INE), el Producto Interior Bruto (PIB) del sector agrario de la Comunidad Valenciana aumentó un 4,6% respecto al año anterior, según datos a precios corrientes que sitúan el valor en 2.067,5 millones de euros.

La población activa agraria en el año 2007 ascendió a 93.300 personas, de las que 81.700 estaban ocupadas y 11.600 paradas. Los datos de este año comparados con los del año anterior reflejan un aumento tanto en uno como en otro grupo.



El año 2007 ha sido uno de los peores de la década para el sector ganadero de la Comunidad Valenciana. Las crisis de precios y el elevado incremento de los costes llevaron al cierre a un buen número de explotaciones, especialmente en los sectores avícola y cunícula, aunque también se han visto muy afectados el sector ovino y el bovino de cebo.

En el sector lácteo, la campaña 2007/2008 se cerró en el mes de marzo con un total de 39.665.099 kilogramos (ajustados a materia grasa) entregados por 30 ganaderos, según los datos manejados por el FEGA.

Las mismas fuentes confirmaron que un total de 307 explotaciones de vacuno de carne y 30 de vacuno de leche solicitaron en 2007 pagos adicionales al vacuno.

Con respecto a la agricultura, el balance de la campaña 2006/2007 en el sector de los cítricos fue muy positivo tras las pérdidas que se habían registrado en la campaña anterior. Sin embargo, las perspectivas para la campaña 2007/2008 no son tan optimistas.

Los cítricos exportados desde la Comunidad Valenciana durante 2007 alcanzaron un importe de 1.901 millones de euros, un 14,3% más que en 2006.

Continuando con las frutas, el cultivo de la granada obtuvo muy buenos resultados. El calibre de la fruta fue excelente durante los meses de septiembre y octubre, gracias principalmente a las lluvias caídas en otoño. La reducción de la oferta provocó asimismo un aumento de los precios pagados al agricultor.

En fruta de hueso el balance no fue positivo, especialmente para producciones tan emblemáticas como la cereza de Alicante, cuyo cultivo se vio seriamente dañado por la mala climatología.

Al contrario que en otras grandes regiones productoras de España, en viñedo el año 2007 fue relativamente bueno. De acuerdo con los datos del FEGA, la producción de vino se elevó a 2,290 millones de hectolitros, a los que se sumaron 351.160 hectolitros de mosto. Sumados ambos, el resultado supuso un incremento de más del 7% respecto de la anterior cosecha.

En cereales es de destacar que la cosecha de arroz se mantuvo en niveles muy similares a los de la anterior campaña (unas 125.100 toneladas se recogieron). Para otros cereales de siembras de primavera, como el maíz también se obtuvieron resultados parecidos.

Asimismo, la cosecha de aceite de oliva (2007/2008) también fue muy buena. La producción en esta campaña ha rondado las 23.000 toneladas, un 29% más que en la campaña anterior.

Como en años anteriores, la producción agraria ecológica siguió creciendo en la Comunidad Valenciana. En 2007 había registrados un total de 1.263 operadores, de los que 1.067 eran productores. La superficie inscrita en producción ecológica ascendía a 32.069 hectáreas y los cultivos principales eran olivar, viñedo, cítricos y cereales. Asimismo, hay también 32 explotaciones ganaderas y 19 industrias dedicadas a la producción ecológica. ■

## Extremadura

# Vuelve a crecer la renta agraria

**P**or segundo año consecutivo, la renta agraria de 2007 aumentó en Extremadura gracias, principalmente, al incremento de producción vegetal, sobre todo de herbáceos y cereales. El Producto Interior Bruto (PIB) generado por el sector creció un 10%, según las estimaciones del INE, situándose en 1.419 millones de euros (datos expresados en precios corrientes). Asimismo, la población activa agraria se elevó a 55.300 personas, de las que 44.400 estaban ocupadas.

En lo que respecta a la ganadería, los resultados de 2007 fueron muy negativos. Hubo pérdidas en todos los sectores, pero especialmente para el subsector del cerdo ibérico, a pesar de que en 2007 se aprobó definitivamente la norma de calidad, que mejora bastante la situación del sector.

Desde la Junta se pusieron en marcha medidas de apoyo a los ganaderos, que complementaron a las puestas en marcha por la Administración central.

Un total de 6.797 explotaciones solicitaron los pagos adicionales al sector del vacuno y asimismo, en la campaña 2007/2008, 145 productores hicieron entrega a las industrias de 30.076,8 toneladas de leche.

Desde el punto de vista puramente agrícola, en Extremadura se mantuvieron más o menos las producciones, si bien los precios de venta resultaron netamente inferiores.

La campaña de aceite de oliva terminó con una producción superior en un 15% y unos precios en torno a un 20% más bajos. Gracias a ello se consiguió la recuperación de las exportaciones, también debido a la estabilidad de los precios.

La campaña de los cultivos herbáceos fue muy positiva, tanto por las producciones como por los precios conseguidos por los agricultores. En arroz y en maíz se consiguieron mejores producciones y cotizaciones más altas.

En viñedo, la mala climatología acabó afectando al cultivo y al final no se pudieron alcanzar los 3 millones de hectolitros, que fue la producción de la campaña precedente. Según los datos de declaraciones realizadas al FEGA, la producción ascendió a 2,58 millones de hectolitros, de los que 2,29 millones eran vinos de mesa sin indicación geográfica. La vendimia se inició con mucho retraso, pero la uva recolectada tenía una gran calidad.



El sector de frutas y hortalizas estuvo pendiente de la reforma de la Organización Común de Mercado (OCM). La superficie dedicada al tomate fue inferior a la del año precedente debido fundamentalmente a la penalización en la ayuda establecida en la OCM actual. La campaña de recolección del tomate para industria tuvo que pararse como consecuencia de la climatología. La producción rondó los 1,2 millones de toneladas de muy buena calidad.

Por su parte, la campaña extremeña de fruta de hueso y pepita no fue positiva porque las malas condiciones meteorológicas no permitieron alcanzar los kilos que se esperaban en las cosechas. Sin embargo, el crecimiento de producción de la ciruela permitió equilibrar en lo posible las pérdidas en el resto de variedades. Asimismo, los precios de la fruta estuvieron bajos y, además, en este sector se notó especialmente el problema que los productores tienen con los márgenes comerciales.

Las malas condiciones meteorológicas de los meses de abril y mayo, las continuas tormentas acompañadas de granizo, impidieron no sólo que las cosechas de fruta se desarrollaran, sino también que se pudieran cumplir los compromisos de exportación.

Extremadura volvió a ser en 2007 la segunda región en superficie de producción ecológica de España. Se controlaron 65.673 hectáreas, entre las cuales sobresalía el olivar como cultivo más extendido. Asimismo, había también 80 explotaciones ganaderas, de las que 47 eran de vacuno de carne. Igualmente, dentro de la producción ecológica había registradas 80 industrias, 39 de ellas almazaras de aceite. ■



## Galicia

# El sector agrario sigue perdiendo empleo



**E**l Producto Interior Bruto (PIB) agrario de Galicia creció en 2007 un 4% en precios corrientes, según los datos de la Contabilidad Regional de España que elabora el Instituto Nacional de Estadística (INE).

La población activa en Galicia se situó al finalizar el año en 98.400 personas, de las que 94.600 eran población ocupada, según los datos de la Encuesta de Población Activa del INE. Comparando este último dato con el del mismo período del año anterior se observa un descenso del 12%.

En el año 2007 se produjo la desaparición de 1.386 explotaciones agrarias, con lo que al comenzar el año 2008 esta comunidad contaba con 16.022 explotaciones. Asimismo, también produjo la pérdida de 2.500 afiliados al Régimen Especial Agrario de la Seguridad Social, aunque en este caso la reducción del número de afiliados al REASS pudo verse compensada por un incremento de los afiliados al régimen general.

De lo que no hay duda, a pesar de estos malos datos, es de que cada año se incorporan más jóvenes y más mujeres al sector agrario, como lo confirman los datos de la Consellería de Medio Rural.

Con respecto al balance de los sectores productivos agrícolas y ganaderos, en 2007 las crisis de precios afectaron negativamente a todas las cabañas presentes en Galicia. Sin embargo, el sector lácteo no tuvo tan malos resultados.

Según el balance de la campaña láctea 2007/08, en Galicia aumentaron las entregas de leche, al contrario

que en el resto de las comunidades autónomas, lo que refuerza el peso de los gallegos en la producción láctea española. En este sentido, las explotaciones lácteas gallegas aportaron el 37,86% del conjunto de las entregas. En total, ajustadas a materia grasa, se entregaron durante esta campaña 2.248.477.659 kilogramos, según los datos del FEGA. Las solicitudes fueron presentadas por 14.516 productores.

La evolución de las entregas fue peor en los primeros meses de la campaña que en los últimos. En el conjunto del Estado la producción fue inferior a la cuota en algo más de un 2%, por lo tanto no hay "supertasa". En Galicia, las entregas superaron la cuota en 39 millones de kilos (167 en el conjunto del Estado). Desde la Administración regional se recalcó que el balance de la campaña láctea 2007/2008 pone de manifiesto el dinamismo y la vocación de permanencia del sector lácteo en Galicia al crecer tanto la producción como la cuota.

Con relación a las producciones agrícolas, según los datos del FEGA, la producción de vino declarada ascendió a 302.445 hectolitros, a los que habría que sumar otros 23 de mosto. La cosecha se vio muy afectada por la mala climatología y la producción descendió entre un 30 y un 50% respecto al año pasado, según las zonas.

Los cultivos forrajeros y los cereales tuvieron por su parte un comportamiento positivo y la patata sufrió un descenso de producción debido a la caída de las cosechas de media estación, pues en variedades tempranas la producción aumentó.

Como en años anteriores, la producción ecológica regional siguió creciendo. Al acabar el año 2007 había un total de 10.985 hectáreas en producción y un total de 461 operadores (productores, industriales, etc.). Asimismo, contaba con 145 explotaciones ganaderas entre las que destacaban las del sector del vacuno, tanto de carne como de leche (95 en total). También había registradas 36 industrias.

A nivel de actuaciones forestales, desde la Consellería de Medio Rural se anunció a finales de 2007 la aprobación del decreto por el que se crea la figura de las Unidades de Xestión Forestal (Uxfor), que se extenderán por las cuatro provincias gallegas.

El balance de los incendios forestales en 2007 fue positivo, ya que la superficie quemada se redujo en un 80% respecto a la media de la última década. ■



## La Rioja

# Añada de grandes vinos y expansión del olivo

**E**l Producto Interior Bruto (PIB) generado por el sector agrario de La Rioja en el año 2007 ascendió a 468.691.000 euros, un 5,4% más que en el año anterior, según datos de la Contabilidad Regional de España expresados en precios corrientes.

Desde el punto de vista económico, el año agrario estuvo marcado por las reformas de las OCM del vino y de frutas y hortalizas; la entrada en vigor del pago único por explotación y la incertidumbre para la remolacha.

Pero también fue importante en el balance final del año el incremento de precios de los cereales, las dificultades en el sector ganadero y la espectacular expansión del cultivo del olivo.

La Rioja, que dispone de una superficie agraria útil de 159.000 hectáreas, contaba al terminar el año 2007 con una población activa agraria, según datos del INE, de 7.500 personas, de las que 7.000 estaban ocupados y el resto paradas.



Con menor incidencia que en Castilla y León, algunos campos de esta región también se vieron afectados por la plaga de topillos.

La campaña remolachera 2007/2008 finalizó con un aforo de 100.000 toneladas (por debajo de lo previsto) y una riqueza media de 17,76 grados.

Por su parte, la cosecha de aceituna fue muy inferior a la media. Se recogieron en torno a 4 millones de kilos (frente a los 7 de otras campañas) y la producción de aceite rondó los 800.000 litros.

De todas formas, el del olivar es un sector agrícola en plena expansión. Al acabar 2007, La Rioja contaba ya con 10 almazaras y 32 marcas comerciales.

Aunque la producción final resultó inferior a la de la campaña pasada, la alta calidad de las uvas recolectadas en la vendimia 2007 dio como resultado una añada muy buena. La Denominación de Origen Calificada (DOC) Rioja, que también incluye parte de producción de Navarra y País Vasco, cifró en 412 millones de kilos la uva vendimiada en 2007. En conjunto, la producción fue un 2% menor que el año anterior, a pesar de contar con unas 400 hectáreas más de superficie de viñedo.

Del total de la producción obtenida, fueron amparados por la DOC 391 millones de kilogramos de uva, quedando en torno a unos 10 millones de kilogramos como stock cualitativo.

El Gobierno regional estuvo pendiente de los viñedos ilegales y procedió al arranque de parte de la superficie y también se pronunció en contra de la reforma aprobada por Bruselas, ya que ninguna de las tesis riojanas fueron incorporadas plenamente.

Con respecto al sector ganadero, las cabañas también sufrieron las crisis de precios que llevaron al Ejecutivo regional a poner en marcha un plan de ayuda para los ganaderos.

La campaña láctea 2007/2008 terminó en marzo con la entrega por parte de las 19 explotaciones de la región de 2.467.104 kilogramos de leche ajustados a materia grasa.

Asimismo, en la campaña 2007, un total de 240 explotaciones de vacuno de carne recibieron pagos adicionales al sector del vacuno.

En cuanto a la producción ecológica, en 2007 la superficie registrada en este tipo de producción ascendió a 8.560,76 hectáreas, destacando como cultivos el olivar, los frutos secos y el cereal. Asimismo, contaba con 15 explotaciones ganaderas, de las que 12 correspondía a explotaciones avícolas. En el sector industrial de la producción ecológica riojana, el año 2007 terminó con 61 industrias inscritas, de las que más del 50% eran bodegas.

Finalmente, entre las actuaciones políticas de la Administración regional destacó el inicio de la articulación del Programa de Desarrollo Rural, con una inversión estimada en el periodo 2007/2013 de 272 millones de euros, así como las gestiones para la construcción, inminente, del Instituto de las Ciencias de la Vid y el Vino y del Centro de Innovación y Tecnología de La Rioja (CITA), en Calahorra. ■

## Madrid

# Mínimo crecimiento del PIB agrario



La población activa agraria en la Comunidad de Madrid volvió a registrar en 2007 un nuevo descenso. En total, al acabar el año había 25.900 personas, frente a las casi 29.000 del año anterior. De los activos, 25.400 estaban ocupados y 500 parados.

Por su parte, el Producto Interior Bruto (PIB) generado por el sector agrario regional apenas creció un 0,10% respecto al año precedente. En este sentido, según los datos del Instituto Nacional de Estadística (INE), el valor a precios corrientes del PIB agrario madrileño ascendió a 279.943.000 euros.

En general, la cosecha de cereales fue mucho mayor que la de la campaña precedente, que ya de por sí había sido buena.

Por su lado, en contraste con la campaña anterior, el viñedo tuvo un comportamiento muy desfavorable. La producción madrileña de vino y mosto ascendió a 200.810 hectolitros, volumen inferior al del año precedente según los datos del FEGA. Al margen de tener una mala cosecha en cantidad, la calidad de las uvas vendimiadas fue alta.

La mayor parte de la producción de uva de las 18.000 hectáreas de viñedo de la Comunidad de Madrid se transformó en las bodegas regionales para elaborar vinos acogidos a la Denominación de Origen Vinos de Madrid. En esta comunidad autónoma hay un colectivo que supera las 4.000 personas dedicadas al vino.

Otro de los cultivos en expansión dentro de la agricultura madrileña es el olivar, que ocupa 24.000 hectáreas, prácticamente el 14% de las tierras de secano. Al contrario que en la campaña anterior, el desarrollo de

la cosecha fue muy positivo y en la campaña 2007/2008 casi se llegaron a alcanzar 2.400 toneladas de aceite.

Con respecto a las hortalizas, producción que en Madrid está muy bien representada, el balance del año fue positivo pues, con algunas variaciones, se mantuvieron tanto las superficies cultivadas como las producciones obtenidas.

También en la Comunidad de Madrid se está apostando mucho por las producciones ecológicas, aunque los datos de 2007 registran una ligera caída con respecto al año anterior. Así, la superficie dedicada a este tipo de producciones llegó a 4.919 hectáreas, la mitad de las cuales eran zonas de bosque y pastos. Los cultivos ecológicos más extendidos en Madrid son los cereales y las leguminosas, mientras que en ganadería esta región sobresale por su ganado vacuno y sus colmenas.

El número de productores ascendía a 76 y el de elaboradores a 43. Asimismo, había registradas 15 explotaciones ganaderas y 52 industrias de producción ecológica, entre las que sobresalían las bodegas y las panificadoras.

Con respecto a la ganadería, el encarecimiento de los piensos fue la causa de la negativa evolución del sector. La mejor parada fue la cabaña de vacuno de leche, que vio cómo los precios percibidos por los ganaderos se incrementaban. En la campaña láctea 2007/2008, las entregas ascendieron a 78.712.123 kilogramos ajustados por materia grasa.

Por su parte, 1.077 explotaciones de ganado bovino de carne y 96 de vacuno de leche solicitaron en el pasado año 2007 primas adicionales. ■

## Murcia

# Menos exportaciones hortofrutícolas

La población activa agraria en la Región de Murcia ascendía al acabar el año 2007 a 62.600 personas. De ellas, 57.300 estaban activas y 5.300 paradas, según los datos de la Encuesta de Población Activa (EPA) que elabora el INE.

Por su parte, el Producto Interior Bruto (PIB) del sector agrario se elevó a 1.253,4 millones de euros, un 2,49% más que en el año anterior, según los datos del INE expresados en precios corrientes.

De todos los sectores agrícolas, las frutas y hortalizas son la locomotora de la producción murciana gracias a la exportación. En 2007, Murcia fue la tercera comunidad que más frutas y hortalizas exportó. Se contabilizaron 1,8 millones de toneladas vendidas en el exterior, un 5% menos que en 2006, por 1.428 millones de euros, cifra similar al año precedente.

Para la fruta de hueso, el inicio de la campaña estuvo marcado por los fuertes vientos, que provocaron importantes pérdidas en las variedades más tempranas. Las exportaciones de albaricoques se redujeron significativamente.

En el sector de los cítricos, Murcia sobresale especialmente en la producción de limón, aunque también produce otras frutas. Si en la campaña 2006/2007 la cosecha fue muy buena, en la 2007/2008 las expectativas

apuntan a una significativa reducción del aforo de limones, que previsiblemente traerá como consecuencia un aumento de los precios por la reducción de oferta.

Los primeros datos sobre el aforo 2006/2007 apuntan a una caída mucho mayor en limón (38%) que en naranja y mandarina. Por el contrario, se prevé una mayor cosecha de pomelo (del orden del 3%).

En cuanto al vino, la evolución de la vendimia 2007 fue positiva en la mayor parte de las zonas productoras. Según los datos del FEGA, la producción de vino murciana ascendió a 930.841 hectolitros, a los que se suman otros 46.095 más de mostos. Buena parte de la producción murciana fueron vinos amparados por una marca de calidad diferenciada con reconocimiento a nivel comunitario.

Con relación a la ganadería, al igual que en el resto de España, la evolución de este subsector agrario fue bastante negativa.

No obstante, la situación sanitaria de la cabaña ganadera durante el año 2007 fue excelente. El Gobierno regional invirtió cerca de 3 millones de euros en la lucha contra enfermedades infecciosas, lo que permitió reducir el porcentaje de animales y granjas afectadas y mejoró la rentabilidad de las explotaciones ganaderas. En 2007 se crearon cuatro nuevas Agrupaciones de Defensa Sanitaria (ADS) en las áreas de avicultura de puesta, cunicultura y equino.

En la actualidad hay un total de 46 ADS en la región, a las que cada año se van incorporando más ganaderos.

Por otra parte, según datos del FEGA solicitaron prima compensatoria al vacuno 307 explotaciones de bovino de carne y 30 de leche.

Al término de la campaña láctea 2007/2008, 27 ganaderos murcianos habían entregado a la industria 22.806 toneladas de leche, según datos del FEGA.

Como en años anteriores, la producción agraria ecológica continuó creciendo en el año 2007. En la Región de Murcia estaban registradas 24.683 hectáreas en producción ecológica. Los principales cultivos ecológicos por número de hectáreas son los frutos secos y el viñedo. Asimismo, en la Región de Murcia existían al acabar el año 7 explotaciones ganaderas ecológicas, todas ellas de ovino o de caprino. Finalmente, en el sector industrial había 153 empresas de productos ecológicos al acabar el año 2007, destacando en este grupo las dedicadas a la manipulación de productos hortofrutícolas. ■





## Navarra

# Crece el PIB, pese a las crisis ganaderas



**E**l balance de 2007 en el campo navarro no fue tan positivo como el del año precedente debido a la negativa evolución del subsector ganadero. El Producto Interior Bruto generado por el sector primario creció un 10,9% (datos a precios corrientes), según la Contabilidad Regional de España que elabora el INE.

La población activa agraria al acabar el año ascendió a 9.700 personas, según los datos de la Encuesta de Población Activa (EPA). De esta cifra total, 9.500 personas estaban ocupadas y el resto paradas. Como en años anteriores, el Gobierno foral continuó potenciando la incorporación de jóvenes al sector primario. En 2007 se resolvieron 20 expedientes con una ayuda total de 857.213 euros.

Con respecto a la producción final agraria, el dato de 2007 se vio muy afectado por la negativa evolución de los subsectores ganaderos que se vieron durante todo el año sumidos en una situación de crisis extrema.

Para hacer frente a la crisis ganadera, generada fundamentalmente por el alto incremento del precio de los cereales, el Departamento de Desarrollo Rural y Medio Ambiente del Gobierno de Navarra puso en marcha un plan de emergencia. El plan de apoyo recogía un paquete de medidas, estructuradas en cinco grupos con un total de 18 medidas.

En medio de la crisis general, y como para aguar la fiesta del ganado pirenaico, cayó la noticia de la aparición de un foco de la enfermedad "lengua azul" en una zona del País Vasco muy próxima a Navarra. El Departamento de Desarrollo Rural y Medio Ambiente puso en marcha un programa urgente de vacunaciones masivas de los bovinos y ovinos.

En la campaña 2007 solicitaron los pagos adicionales al ganado vacuno un total de 1.344 explotaciones bovinas de carne y 288 de leche. Asimismo, se entregaron a la industria 179.884.554 kilogramos (ajustada materia grasa) de leche en la campaña 2007/2008.

Por su parte, el balance del año para el sector agrícola resultó mucho más positivo que para el ganadero.

La cosecha de cereales terminó con unos resultados peores de los esperados en cebada (la producción se redujo en torno a un 20%) y en trigo, si bien en otros granos de siembras de otoño-invierno el balance fue más positivo.

Las cosechas de verano (girasol, colza, etc.) comenzaron con mucho retraso, pero los resultados fueron, en general, buenos.

Con respecto al viñedo, las malas condiciones climáticas redujeron sensiblemente la vendimia. Según los datos del FEGA, la producción de vino declarada por Navarra ascendió en el pasado año a 932.641 hectolitros, de los que 885.602 fueron vinos tintos. En Navarra el peso de los vinos con calidad determinada (denominación de origen, vinos de la tierra, etc.) es alto. Según las mismas fuentes, en la campaña 2007 un total de 839.489 hectolitros fueron vinos con alguna indicación de calidad diferenciada.

En cuanto al aceite, en la campaña 2007/2008 se molturaron 11,7 millones de kilos de aceituna, de los que se han obtenido 2,6 millones de kilos de aceite. La producción de aceituna en esta última campaña fue inferior a la de 2006/2007, en la que se molturaron 15,6 millones de kilos y se obtuvieron 3,2 millones de kilos de aceite.

Con respecto a la producción ecológica, en 2007 la superficie registrada en esta región ascendía a 28.378 hectáreas, el 2,87% de la superficie nacional. Buena parte de estas tierras se dedicaban a pastos y cereales. Asimismo, había también registrados 652 operadores en el sector, de los que 574 eran productores ecológicos. Finalmente, hay 35 explotaciones ganaderas ecológicas. ■



## País Vasco

# Los precios de los cereales y la leche aumentan el valor de la renta agraria

La renta de los agricultores y ganaderos vascos en 2007 experimentó un crecimiento del 7,7% gracias, principalmente, al aumento de los precios de los cereales y de la leche de vaca.

Sin tener en cuenta la aportación del sector forestal y deducida la inflación, la renta agraria real se incrementó en el ejercicio un 4,8%, según estimaciones del Gobierno vasco. En 2007 también se detectó un descenso importante de la población ocupada (un 1,5%), que sin embargo fue menor al registrado por el conjunto de España.

Por sectores, en 2007 se produjo el crecimiento del 6,9% en la producción final agrícola gracias a que los precios aumentaron en torno a un 9%. A este respecto, en 2007 destacaron los aumentos de los precios percibidos por los agricultores que cultivaron cereales, pimientos, judías verdes y flores.

Dentro del sector ganadero, en 2007 destacó el descenso de la producción de leche de vaca, cifrado por el Gobierno vasco en un 1,9%. Por el contrario, en este ejercicio aumentó la producción de huevos (un 4,3%).

Respecto a los precios percibidos por los ganaderos, en el pasado año se incrementaron principalmente los de leche de vaca (20%), los huevos (11%) y el vacuno (un 4%). Por el contrario, bajaron un 6% los precios percibidos por los productores de ovino y un 8% los de porcino.

En el año 2007 también creció el valor de la producción forestal, que tan importante es en la economía vasca. Concretamente, ésta aumentó un 7,45 gracias a que se autorizaron más talas de árboles, especialmente en Guipúzcoa.

Según el balance del Gobierno vasco, las subvenciones totales recibidas por agricultores y ganaderos se

mantuvieron prácticamente en los mismos niveles del año precedente, pues sólo crecieron un 0,5%.

A este respecto, en el ejercicio 2007 se puso en marcha un plan para la remolacha azucarera, pero se redujeron las ayudas desacopladas de pago único, así como las acopladas a las diferentes producciones por la bajada de censos ganaderos.

Desde el punto de vista climatológico, el año 2007 resultó muy favorable para el desarrollo de las praderas y de los cultivos forrajeros, gracias a las temperaturas suaves y a la pluviometría más o menos abundante y uniforme registrada. En consecuencia, la producción forrajera fue elevada a lo largo de toda la campaña.

Por su parte, la campaña de cereales fue un poco más baja que la de una campaña normal y la de la patata se vio mermada en producción debido a la caída de rendimientos en las variedades de ciclos largos.

En el caso de la remolacha, la campaña 2007/2008 se considera satisfactoria en cuanto a la riqueza en azúcar obtenida y también porque el País Vasco fue la única región que registró un incremento de su producción.

La campaña hortofrutícola fue irregular, ya que las condiciones climáticas incidieron negativamente en cultivos como el tomate, especialmente a la hora de la recolección.

Las producciones de manzana de sidra y mesa, así como la de nueces, también se vieron afectadas por las constantes lluvias y bajas temperaturas registradas durante el verano, obteniéndose unas producciones inferiores a las normales, especialmente en el caso de la manzana de sidra.

La vendimia 2007 de Rioja Alavesa terminó con un balance contradictorio. La merma de la cosecha se estimó en un 8% respecto a la obtenida en 2006, pero la uva vendimiada fue de muy buena calidad.

El clima tampoco favoreció a la campaña de la zona vitivinícola del txakolí, pues las constantes lluvias y bajas temperaturas registradas durante mayo y junio afectaron al cuajado y floración de la vid, además la elevada humedad originó problemas de mildéu. Todo ello derivó en una caída superior al 10% de rendimiento por hectárea respecto a la pasada campaña, si bien esta reducción se ha compensado gracias a la entrada en producción de plantaciones jóvenes. ■

