

## Cultivos herbáceos

### ▲ Menos producción y precios hundidos

El sector cerealista sufrió en 2009 una de las peores campañas de los últimos años, con un importante descenso de la producción y una caída drástica de los precios. La producción de grano de siembras de otoño-invierno se situó en 13.424.900 toneladas, un 30% menos que en la campaña anterior. Por su lado, los precios que percibieron los agricultores fueron totalmente ruinosos y no han permitido en muchos casos recuperar las inversiones realizadas durante la campaña. Como ejemplos, los precios medios del trigo pagado a los agricultores españoles se situaron en 2009 en 16,03 euros/100 kilos frente a 21,89 euros en 2008, mientras que el precio de la cebada cotizó (como media) a 12,47 euros/100 kilos frente a los 16,96 euros del año anterior. El aumento de las existencias mundiales y el descenso del consumo como consecuencia de la reducción de los censos ganaderos situaron en pérdidas a las explotaciones cerealistas.

En comercio exterior, los datos de Aduanas reflejan unas exportaciones de grano de 599.865 toneladas, frente a unas importaciones de 8.544.141 toneladas, entre cebada, trigo y cereales secundarios como la avena o el sorgo.

Por su lado, la cosecha de maíz se redujo un 5%, con una producción de 3.428.500 toneladas. La superficie cultivada se había reducido en la misma proporción, mientras que los precios medios pagados al agricultor se situaron en 14,42 euros/100 kilos, frente a los 18,20 euros/100 kilos del año anterior. Asimismo, se exportaron 123.285 toneladas de maíz y se importaron algo más de 4 millones de toneladas.

La producción de sorgo, por el contrario, fue muy superior a la del año precedente y se situó en 31.100 toneladas (un 49% más). En este caso tuvo mucho que ver el incremento de la superficie cultivada en un 15% respecto al año anterior.

Cabe destacar también que en 2009 se sembraron en España más de 76.000 hectáreas de maíz transgénico. Nuestro país se encuentra a la cabeza europea en superficie de maíz Bt, resistente a la plaga del taladro, con el 80% del total de la Unión Europea. ■



## Arroz

### ▲ Fuerte aumento de las siembras

Tras varias campañas con descensos de la superficie sembrada como consecuencia de las limitaciones hídricas, en 2009 se produjo un incremento significativo de las tierras dedicadas al arroz. En total se superaron los 119.000 hectáreas, un 24% más que en la campaña anterior, y la producción nacional de arroz se disparó hasta colocarse en 897.400 toneladas, un 35% por encima de la campaña precedente.

Sin embargo, como para el resto de los cereales, los precios percibidos por los productores se redujeron. Así, el precio medio del arroz se situó en 30,13 euros/100 kilos frente a 37,02 euros/100 kilos al que cerró el año anterior.

Con respecto al comercio exterior, las importaciones de arroz ascendieron a 119.362 toneladas y las exportaciones a 134.682 toneladas. ■

## Leguminosas grano

### ▲ Mejoran las cosechas

La producción de leguminosas grano se mantuvo en 2009 por debajo de los niveles del año anterior, en general, a pesar del incremento de la superficie sembrada. Por culti-

vos, donde más se notó la caída de la producción fue en las leguminosas para consumo humano. Más concretamente, la producción de lentejas descendió un 2%, la de garbanzos un 4% y la de guisantes un 1%.

En sentido contrario, la producción de leguminosas para consumo animal se incrementó. Así, la cosecha de yeros superó en un 38% la de 2008, alcanzándose una producción récord de 17.400 toneladas. Por su lado, la producción de veza aumentó un 46% hasta colocarse en 39.000 toneladas. También hubo incrementos, aunque inferiores, en las producciones de altramuz y judías. ■

## Forrajes

### ▲ Auge de las exportaciones

En la campaña 2008/2009 la producción de forrajes se situó en 1,527 millones de toneladas, lo que supuso un descenso del 15% respecto a la campaña precedente. No obstante, en la campaña 2009/2010 la cosecha se incrementó hasta llegar a 1,75 millones de toneladas.

En el mercado interior, la evolución de los precios del forraje estuvo muy influida por el descenso de la demanda como consecuencia de una caída de la cabaña ganadera principalmente.

Sin embargo, los datos de comercio exterior fueron muy buenos. En este sentido, cabe destacar que el volumen exportado en 2009 (550.000 toneladas) fue el más alto de la historia gracias al aumento de las ventas de alfalfa a países terceros como Arabia Saudí. En España, la producción de forrajes se concentra en Andalucía, Aragón, Baleares, Castilla-La Mancha, Castilla y León, Cataluña, Extremadura y Navarra. La mayor producción (en torno al 60%) se concentra en Aragón. España produce el 50% de todos los forrajes de la Unión Europea. ■

## Frutas

### ▲ Precios ruinosos para la fruta de verano

Los precios de la fruta de verano tuvieron en 2009 un comportamiento muy negativo, a pesar de que la calidad de los distintos pro-

ductos (calibres, madurez...) fue muy buena. La campaña arrancó con unos precios en origen un 20% inferior a los de la campaña anterior y a medida que ésta fue avanzando, la situación empeoró. Sin embargo, el descenso de los precios percibidos por los productores no se trasladó en igual proporción al precio final al consumidor, como suele ser habitual.

En cuanto a las producciones, las cosechas de cereza y guinda fueron las mejores de los últimos años. En total se produjeron en el conjunto del país 92.600 toneladas, un 47% más que en la campaña anterior. También fue superior la producción de melocotón (un 20% más), y quedaron sensiblemente por debajo las de ciruela y albaricoque por problemas varios en la maduración.

Con respecto a la fruta de pepita, el año 2009 también fue extraordinario para la manzana de sidra, que alcanzó una producción de 93.400 toneladas (un 30% más), pero en manzana de mesa y en pera los resultados del año fueron sensiblemente inferiores a los del año precedente.

Con relación al comercio exterior, es de destacar que en la campaña 2009 las ventas al exterior de frutas aumentaron en volumen, pero no en valor. Se exportaron 5.565.482 toneladas por un valor de 4.574 millones de euros.

Por su parte, la producción europea de manzana registró un descenso del 7% respecto al año anterior (se recogieron unos 10,7 millones de toneladas). Por el contrario, la producción de peras se incrementó un 16% hasta situarse en 2,5 millones de toneladas.

En cuanto a las frutas de hueso, la producción de melocotón fue superior en un 3%. ■

## Plátanos

### ▲ Menos producción

Los plataneros canarios vivieron 2009 muy pendientes de los políticos comunitarios. En Bruselas se decidieron los acuerdos preferenciales con países latinoamericanos que han puesto en peligro muy seriamente la subsistencia del sector productor español.

La producción de plátanos descendió un 4%, hasta situarse en 359.000 toneladas. Canarias es el principal productor de plátanos de la UE y su cultivo ocupa 9.500 hectá-

reas. Del cultivo del plátano dependen 10.300 agricultores canarios, generando en su conjunto unos 20.000 empleos.

En cuanto al comercio exterior, en la campaña 2009 se exportaron un total de 31.349 toneladas, casi 10.000 toneladas menos que en la campaña anterior. ■

## Cítricos

### ▲ Mejoran las exportaciones

La campaña de cítricos 2008/09 resultó desastrosa para los productores. A pesar de la buena calidad del producto, éstos vieron cómo los precios en origen se hundían, llegando a niveles en los que no se compensaba ni siquiera el coste de la recogida.



Por el contrario, la nueva campaña 2009/10 se inició con unas estimaciones de menos producción en naranjas y clementinas en relación con la campaña precedente. En la Comunidad Valenciana, la producción total se redujo un 18%, en Murcia un 22% y en Andalucía un 15%.

No obstante, la comercialización de cítricos en 2009 no fue mala, debido principalmente a que los precios se mantuvieron bajos. El precio medio de la naranja fue de 17,85 euros/100 kilos; la mandarina, 28,83 euros/100 kilos (por encima del precio del año pasado), y el limón, 19,87 euros/100 kilos. Precisamente fue el limón el que tuvo un balance más negativo en la campaña 2009 por la caída espectacular de los precios.

Con respecto al comercio exterior, en 2009 las exportaciones de naranjas se elevaron a 1,4 millones de toneladas frente a los 1,3 millones del año anterior. Sin embargo, la exportación de otros cítricos experimentó un considerable retroceso. ■

## Frutos secos

### ▲ Precios ruinosos

La campaña de frutos secos 2008/2009 se caracterizó por una producción de almendra muy baja (33.584 toneladas en grano) debido a las adversidades climatológicas que padecieron las plantaciones, y por unos precios hundidos a pesar de la menor oferta. La causa de esta caída de los precios fue, de nuevo, las masivas importaciones de almendra procedentes de Estados Unidos.

Por su lado, la campaña 2009/2010 se inició con mejores previsiones de cosecha (en torno a las 58.000 toneladas en grano) y con la tendencia de unos precios en origen bajos. Existe una preocupación generalizada del sector por su futuro después de 2013.

En el mercado nacional, los precios pagados al productor de avellanas y almendras se colocaron al acabar el año en niveles muy inferiores a los de 2008. En concreto, la almendra cáscara quedó como media a 61,63 euros/100 kilos (86,62 euros/100 kilos en 2008) y la avellana negreta a 107,61 euros/100 kilos (137,58 euros/100 kilos).

En cuanto al comercio exterior, en 2009 exportamos 75.514 toneladas de frutos secos e importamos 136.246 toneladas. El grueso de nuestras compras y nuestras ventas lo constituyen las almendras, pero también hay partidas importantes de avellanas, pistachos, castañas y demás. ■

## Hortalizas

### ▲ Aumento de la producción

Las cosechas de hortalizas en la campaña de 2009 estuvieron marcadas por un aumento generalizado de las siembras y también de las producciones. En tomate se produjo un notable incremento de la producción de tomate para fresco y un incremento espectacular de la producción para conserva, que

se incrementó un 57% respecto al año anterior. La producción de cebolla también fue abundante, lo que supuso un grave problema de precios. Asimismo, la producción de ajos también superó a la de la campaña precedente y la cosecha de fresas, que es otra de las producciones emblemáticas del sector hortícola español, quedó ligeramente por debajo de 2008. El cultivo del espárrago, que también como el ajo se ve afectado seriamente por las importaciones de terceros países, experimentó un crecimiento de la cosecha del 2,8%.

Con respecto a los precios percibidos por los productores, las cotizaciones bajaron, como media, respecto al año precedente.

En cuanto al comercio exterior, en 2009 España exportó 3.945.375 toneladas de hortalizas por un valor superior a 3.238 millones de euros.



## Patata

### ▲ Más producciones y precios bajos toda la campaña

La campaña de patata comenzó en 2009 con precios bajos ya en las patatas extratemprana y temprana, agudizándose el problema a medida que avanzaba la recolección y alcanzándose precios de entre 5 y 8 céntimos de euro para las patatas de media estación y tardía.

La producción nacional se elevó notablemente sobre los niveles del año precedente. En total, la cosecha nacional superó los 2,48 millones de toneladas (un 5% más que en la campaña pasada), de los que 1,18 millones correspondieron a la cosecha de media estación. El mayor crecimiento con respecto al año precedente se produjo en la cosecha de patata tardía, a pesar de que la superficie sembrada fue inferior.

En comercio exterior, las exportaciones de patata durante 2009 se elevaron a 270.331 toneladas y las importaciones a 708.240 toneladas.

La patata es un sector sin OCM específica y para su reestructuración tan sólo cuenta con unas ayudas estatales para fomentar la creación de Agrupaciones de Productores de Patata (APA).

## Vino

### ▲ Menor vendimia y bajos precios

El año 2009 fue el primero en el que se aplicó la nueva OCM en el sector vitivinícola, lo que tuvo importantes consecuencias para el sector. En febrero se publicó el real decreto que desarrollaba la aplicación de las medidas del programa de apoyo al sector vitivinícola español (promoción a países terceros, reestructuración y reconversión de viñedos, eliminación de subproductos, destilación de alcohol para uso de boca y destilación de crisis) con gran retraso, ya que la campaña se inició en agosto de 2008.

En total se gastaron 196,2 millones de euros entre las cuatro medidas, a las cuales hay que añadir otros 232 millones de euros por el arranque de viñedos de la campaña 2008/2009.

La vendimia de 2009 fue bastante peor que la de 2008, pasando de 41,58 a 36 millones de hectolitros, a lo cual se sumó un descenso de precios de la uva de un 30% en términos generales, debido sobre todo a la presión de un stock con difíciles salidas sin que se hubiese aprobado una destilación de crisis demandada por el sector.

Las exportaciones bajaron cerca del 15% tanto en volumen como en valor y el consumo interno descendió un 9%. Las operaciones de venta de vino están siendo muy escasas y con unos precios cercanos a un 20% inferiores a los de hace un año.

Estas circunstancias unidas a la situación de crisis económica han provocado una gran pérdida de renta en las explotaciones vitícolas.

En cuanto al arranque de viñas en la campaña 2009/2010, de las 60.000 hectáreas solicitadas se han autorizado por parte de la Comisión un total de 30.374 hectáreas.

A nivel mundial la producción se situó en torno a 265 millones de hectolitros, de los que 160 millones de hectolitros correspondieron a la producción de la Unión Europea. Por su parte, el consumo mundial de vino se situó en 2009 en torno a 235 millones de hectolitros.

## Aceite de oliva

### ▲ Precios muy bajos

La campaña 2008/2009 para el aceite de oliva se caracterizó por el descenso en la producción (17%), por el buen comportamiento de la comercialización (será la segunda campaña con mayores exportaciones) y por la inconsistencia del mercado en lo que a precios en origen se refiere. Estos precios en origen han sido muy bajos (con un valor medio para el conjunto de la campaña por debajo de los 2 euros/kilo) y no han reflejado la actividad real del mercado.

Durante la primavera el precio en origen alcanzó valores mínimos que permitieron al MARM solicitar a la Comisión Europea el desencadenamiento de la medida de gestión del almacenamiento, retirándose del mercado 36.000 toneladas de aceite.



Coincidiendo con el anuncio de esta medida, y sin que la cantidad de producto retirado pueda justificarlo, se observó un ligero repunte de los precios en origen, aunque volvieron a descender de nuevo hasta niveles cercanos a los 2 euros.

Con respecto a la campaña 2009/2010, a pesar de la mala climatología del invierno la producción nacional se ha situado por encima de la anterior.

Los precios del aceite de oliva fueron bajos en los primeros meses de la campaña y el sector volvió a pedir al MARM que solicitase el almacenamiento a la Comisión Europea.

En cuanto a la evolución de los mercados exteriores, es de destacar que en 2008/2009 las exportaciones ascendieron a 659.000 toneladas, mientras que en los cinco primeros meses de la campaña 2009/2010 las ventas ascendían a 298.200 toneladas.

Por su lado, las importaciones en la campaña 2008/2009 ascendieron a 40.600 toneladas y en los cinco primeros meses de la nueva campaña (de noviembre a abril) las compras ascendían a 26.700 toneladas.

A nivel mundial, la producción de aceite en la campaña 2008/2009 se situó en 2,66 millones de toneladas, una producción inferior a la de la campaña anterior, mientras que en la campaña 2009/2010 la producción se situó en 2,88 millones de toneladas. ■

## Aceituna de mesa

### ▲ Aumentan las exportaciones

La campaña 2009/10 de aceituna de mesa comenzó con unas existencias a 1 de septiembre de 293.950 toneladas en entamadoras y 35.760 toneladas en envasadoras de aceituna.

Las entradas netas de aceituna cruda fueron de 481.450 toneladas, lo que supuso un descenso del 1% respecto a la campaña pasada, mientras que las importaciones representan 710 toneladas en entamadoras y 70 en envasadoras.

En esa campaña se comercializaron 188.170 toneladas, 118.820 toneladas ex-

portadas y 69.350 toneladas se han destinado al mercado interior. Esto supuso un incremento de comercialización total del 9% con respecto a la campaña anterior, especialmente en el caso de la exportación donde el incremento llega al 24%, aunque el descenso en el mercado interior ha sido del 10%.

Las existencias finales del mes de enero de 2010 se cuantifican en 597.090 toneladas, 557.070 toneladas en manos de las entamadoras y 40.020 toneladas en las envasadoras de aceituna. Estas existencias representan un 6% menos que las que había la campaña pasada por estas fechas. ■

## Remolacha

### ▲ Estabilidad relativa hasta 2013

La reducción del 50% de la cuota nacional ha permitido alcanzar un marco de cierta estabilidad para este cultivo hasta la campaña 2013. Este hecho, junto a la desastrosa situación en la que se encuentran los culti-

vos alternativos, ha supuesto una mejora de las perspectivas para los remolacheros.

También ha influido en estas perspectivas una buena campaña tanto en rendimientos como en riqueza, y es posible que al final de la campaña nos encontremos con excedentes que deberán exportarse o reportarse a la campaña siguiente.

La producción de remolacha se elevó a 4,08 millones de toneladas, de las que 3,27 millones correspondieron a la producción de la remolacha de siembras de invierno. La producción de 2009 fue inferior a la de 2008, así como también fue inferior la superficie cultivada. ■

## Algodón

### ▲ Aumento de superficie y producción

Después de varios años en continuo descenso, la superficie dedicada al cultivo del algodón en 2009 aumentó un 12%, provocando penalizaciones en la ayuda acoplada por superación de las 48.000 hectáreas asignadas como superficie de base nacional.

Como consecuencia del incremento de las siembras y la existencia de mejores rendimientos, la producción en esta campaña fue superior a la de la anterior en un 42%, situándose en torno a 78.800 toneladas.

En el mercado exterior, en la campaña 2009 se exportaron 13.299 toneladas de algodón sin cardar y se importaron 4.927 toneladas. ■



## Tabaco

### ▲ Crece el cultivo

A pesar de las dificultades por las que atraviesa el sector tabaquero, en la campaña 2009 la producción nacional registró un incremento respecto al año precedente. En concreto se sembraron 9.764 hectáreas de tabaco y la producción ascendió a 36.000 toneladas, un 5,72% más que en 2008. ■

## Oleaginosas

### ▲ Colza y soja se disparan

Las producciones de semillas oleaginosas experimentaron en 2009 un notable crecimiento debido al aumento de las superficies cultivadas y a los mejores rendimientos obtenidos. Especialmente reseñable fue el aumento de la producción de soja, que pasó de menos de media tonelada a 2.600 toneladas.

También creció la producción de colza, si bien a pesar del incremento (35%) no se logró alcanzar los niveles que había en el año 2007.

Asimismo, la producción de girasol aumentó un 6,6% como consecuencia del crecimiento de la superficie cultivada. La cosecha nacional casi llegó a 877.000 toneladas.

En los mercados, los precios percibidos por los productores de girasol se situaron como media en 22,52 euros/100 kilogramos, frente a los 38,71 euros/100 kilos a los que cotizaba la semilla oleaginosa en el año anterior.

A nivel europeo, la producción total de semillas oleaginosas quedó en 29 millones de toneladas, de los que 21 millones correspondieron a la cosecha de colza, 6,8 millones a la de girasol y 821.000 toneladas a la de soja. ■

## Flor cortada

### ▲ Menos exportaciones

Las cotizaciones de las principales especies florales en los mercados en origen apenas cubrieron costes de producción en 2009. Co-

mo ejemplos, entre 2004 y 2009 la caída en el precio al productor para el clavel ronda el 22% y a lo largo de este año, el precio por unidad para esta flor se ha situado entre 0,07 y 0,08 euros.

La producción española de flor cortada se concentra en las regiones mediterráneas, Andalucía, Canarias, Extremadura y Galicia. El grueso de la producción española de flor cortada se destina a la exportación.

La balanza comercial del sector español de la flor cortada es claramente deficitaria. En 2009, el valor de las ventas al exterior de flores cortadas rondó los 32 millones de euros, mientras que el valor de las importaciones superó los 70 millones de euros. ■

## Vacuno de leche

### ▲ Crisis y contrato tipo

Desde comienzos de 2009 se produjo un continuado descenso de los precios percibidos por los ganaderos, hasta alcanzarse los 0,25 euros/litro, quedando muy por debajo de los costes de producción (0,33-0,39 euros/litro, según sistema productivo). Además, por primera vez en la historia del sector determinadas industrias dejaron de recoger leche a los ganaderos y a sus cooperativas, lo que generó una espiral de precios a la baja llegando a cotizar cisternas incluso a 0,16-0,18 euros/litro.

Esta situación es especialmente relevante si se considera que España es un país deficitario en leche, con una producción próxi-

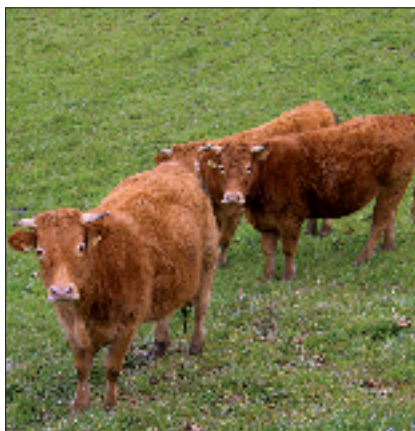


ma a los 6 millones de toneladas frente a un consumo de 9,5 millones de toneladas.

Ante esta situación, de poco sirvieron las medidas de intervención puestas en marcha por Bruselas. Los mecanismos de regulación de mercado se han debilitado tanto a lo largo de las sucesivas reformas de la PAC, y en el "chequeo médico" en particular, que lo que ha quedado no constituye en absoluto una verdadera red de seguridad para el sector lácteo y sus efectos sobre el mercado han sido mínimos.

Tras muchas reuniones de los distintos eslabones de la cadena láctea la solución al conflicto lácteo se plasmó en forma de un acuerdo entre los distintos representantes de los agentes que participan en la cadena láctea. Un acuerdo, o "contrato lácteo", entre los representantes legítimos de productores y cooperativas, la industria láctea, las asociaciones de las empresas de distribución y el MARM como mediador. El acuerdo comenzó a andar muy lentamente.

Al final, la producción de leche en la campaña 2009/2010 quedó por debajo de la cuo-



ta, según las primeras estimaciones del MARM, que apuntan a una producción de 5,8 millones de toneladas frente a 6,2 millones. ■

## Vacuno de carne

### ▲ Un año de transición

El año 2009 fue para el sector del vacuno de carne un año de transición, en el que la evo-

lución de los precios no fue del todo mala, aunque los costes de producción no han bajado, incluida la necesidad en el vacuno extensivo de suplir la escasez de pastos naturales y de agua, con lo que ello supone de incremento de costes.

Esto se ha agravado con la crisis general que cerró el crédito en otoño de 2008, por lo que fue imposible contratar los seguros de sequía en pastos. Precisamente el año de mayor incidencia de siniestros ha sido el que menos ganaderos han podido contratar y, por tanto, estar cubiertos sus gastos extras por esta inclemencia climatológica.

El número de animales bovinos sacrificados en mataderos en 2009 ascendió a 2,2 millones de cabezas, un 11,8% menos que en 2008. Asimismo, en 2009 cayó el peso en canal producido hasta un 13,09%, alcanzando las 575.133 toneladas.

En cuanto a precios, en animales vivos las cotizaciones de 2009 superaron sensiblemente a las del año anterior. Como ejemplo, las terneras menores de un año cotizaron como media a 216,68 euros/100 kilos

(frente a 209,74 euros/100 kilos del año precedente).

Respecto al comercio exterior, las exportaciones se elevaron en 2009 a 102.569 toneladas y las importaciones a 119.060 toneladas. ■

## Porcino

### ▲ Precios bajos, costes altos

El año 2009 empezó como terminó el anterior: con los mataderos no respetando los precios de las lonjas, acción que fue denunciada y parada durante un tiempo por parte de los ganaderos con presión fuerte de reducción de oferta. A pesar de todo, 2009 se caracterizó por precios bajos y unos costes de producción que no han caído lo suficiente como para recuperar los mínimos de rentabilidad, lo que ha causado la desaparición de muchas explotaciones, sobre todo de las independientes y de tamaño pequeño o mediano.

Este año también se ha puesto en marcha la interprofesional del porcino blanco, ya firmada el año anterior, pero ha sido este año en el que ya se han realizado las primeras acciones, y las primeras respuestas comunes a la administración.

También hubo una amenaza de cierre del mercado ruso por cuestiones sanitarias, que se consiguió frenar, y que fuese exclusivo para los mataderos que no estuviesen homologados. De todos modos, el cambio euro/dólar ha sido tan desfavorable que el mer-



cado exterior ha sufrido un frenazo casi absoluto, por lo que el sector sólo ha podido contar casi exclusivamente con el mercado interno. Desde el verano, Francia y España han solicitado reiteradamente a la Comisión y al Consejo la aplicación de medidas de restitución a la exportación o de almacenamiento privado (las únicas que quedan en la OMC) para conseguir mejorar la situación de los productores.

En 2009, la cotización media del lechón nacional de 20 kilos fue de 33,16 euros, un 42,6% más que en 2008, y del cerdo cebado 1,096 euros/kilo de peso vivo.

Con más de 2,5 millones de cerdas, España se situó a la cabeza de la Unión Europea en reproductores; sin embargo, Alemania tiene una cabaña de cerdos superior, con 26,7 millones de animales frente a los 26 millones de España.

Tras haber vivido una regresión muy fuerte en 2007 y 2008, el número de cerdas bajó en España un 1,3% en 2009, con una caída más importante en animales criados en sistemas extensivos. En 2009 se produjo también un descenso en el número de sacrificios: un 4,8% en el número de animales y en un 4,2% en las toneladas de carne. ■

## Ovino y caprino

### ▲ Un balance muy negativo

Durante 2009 continuó la reducción de la cabaña de ovino y caprino, así como la reducción del número de explotaciones, principalmente en aquellas dedicadas a la reproducción para la producción de carne. La caída del censo resultó menos evidente en el caso del caprino que en el del ovino, a pesar de la caída en picado de la rentabilidad de las explotaciones como consecuencia de la bajada de los precios.

Asimismo, la producción de carne de ovino siguió cayendo, al tiempo que se ha estabilizado la de caprino, si bien se observa una reducción en el peso de la canal para ambas especies.

Sin embargo, los precios percibidos por los ganaderos productores de carne experimentaron una mejora respecto a los años 2007 y 2008, aunque no se ha podido evitar una nueva caída en la renta del sector.

No obstante, los precios de la leche de ovi-

no y los de la leche de caprino, especialmente estos últimos, resultaron inferiores a los de 2008, llegándose en muchos casos a no cubrir ni los costes de producción.

En cuanto al comercio exterior, en 2009 aumentaron las importaciones y se redujeron las exportaciones.

Asimismo, la tendencia del consumo de carne de ovino y caprino mantiene su marcada estacionalidad y continúa en descenso, contribuyendo es esta caída la situación de crisis económica global. ■

## Cunicultura

### ▲ Se reducen las explotaciones



Como otros sectores ganaderos, el sector cunícola también ha visto reducir su número de explotaciones, en este caso en un 12%, mientras que las producciones bajaron un 13%.

La reducción de la producción y el contexto de crisis económica global han contribuido al descenso del comercio exterior y del consumo interno, si bien este último ha disminuido en menor medida si se compara con otro tipo de carnes.

Los precios medios han resultado similares a los del año anterior y el precio de los piensos se ha ido reduciendo progresivamente a lo largo del año en relación con los máximos alcanzados en 2008.

Esta relación precio percibido/moderación de costes ha permitido que la situación para los cunicultores sea menos dra-

mática que el año pasado, si bien no debemos olvidar que los productores deben hacer frente a las pérdidas ocasionadas y en muchos casos a los pagos de los préstamos obtenidos para el desarrollo de su actividad económica.

En el comercio exterior, las exportaciones de carne de conejo se elevaron en 2009 a 2.529 toneladas y las importaciones a 1.298 toneladas. ■

## Avicultura

### ▲ Fuerte descenso de precios

El balance del sector de carne de ave durante 2009 destaca por una reducción considerable de las cotizaciones a partir del segundo trimestre del año. Esta situación refleja el descenso de consumo que ha afectado no sólo a este sector, y que ha situado a muchas granjas al borde de la rentabilidad.

El sacrificio de aves en matadero ascendió a 669,6 millones de animales durante 2009, un 4% menos que en el año anterior. Por su parte, la producción de carne se elevó a 1,3 millones de toneladas, un 4% menos que en 2008.

El precio medio del pollo de granja en 2009 se elevó a 100,59 euros/100 kilos en vivo, un precio inferior en casi 2 euros/100 kilos al de 2008. ■

## Huevos

### ▲ Menos oferta

La producción total de huevos en 2009 ascendió a 865,4 millones de docenas, un 2% menos que en 2008. Las cotizaciones en 2009 crecieron como media un 6%.

El sector atraviesa un momento delicado ya que se encuentra en pleno proceso de adaptación a la directiva europea de bienestar animal, que implica grandes inversiones en las granjas.

En cuanto al comercio exterior, en 2009 se exportaron 155.791 toneladas de huevos de ave con cáscara y se importaron 8.315 toneladas. Además de estas cantidades, se exportaron más de 21.000 toneladas de huevo sin cáscara y se importaron 14.587 toneladas. ■

## Apicultura

### ▲ Más miel y peores precios

En 2009, la producción de miel ascendió en España a 33.084 toneladas y superó con creces el nivel de 2008. Asimismo, había al acabar el año 2,46 millones de colmenas propiedad de 23.735 apicultores, de los que 5.343 eran profesionales.

España produce en torno al 17% de toda la miel de la Unión Europea y de la producción total, prácticamente el 61% es miel milflores. Además de la miel, el sector apícola produce entre 600 y 700 toneladas de polen.

Por su parte, la cabaña apícola española se situó en 2009 en 2,5 millones de colmenas. La región con un mayor número de colmenas es Andalucía (con más de 524.000), seguida de la Comunidad Valenciana, Extremadura y Castilla y León.

En cuanto a los precios medios de la miel, se pasó de 2,50 euros/kilo en 2008 a 2,30 euros/kilo en 2009.

En los últimos años ha crecido significativamente la exportación de miel, que actualmente ronda las 17.000 toneladas, de las cuales prácticamente 14.000 se envían a países de la Unión Europea. ■

## Agricultura y ganadería ecológicas

### ▲ Nuevos crecimientos en superficie y elaboradores

La superficie dedicada a la producción ecológica sigue creciendo en España. En 2009 aumentó casi un 22% y al acabar el año había 1.602.870 hectáreas, frente a las 1.317.751 hectáreas dedicadas a este tipo de actividad en 2008.

En 2009 destacó también el crecimiento del número de operadores, que alcanzó los 27.627 frente a los 23.473 en 2008, un 17,70% de incremento, lo que supone un paso más en la consolidación del sector.

Por comunidades autónomas, la superficie aumentó de forma particular y en valores absolutos en Castilla-La Mancha, hasta llegar a 246.076 hectáreas, más del doble que en 2008.

Andalucía continúa siendo la comunidad

con más superficie inscrita, con 866.799 hectáreas, un 10,55% más que en 2008.

También destacan Extremadura, que con 115.018 hectáreas crece un 34%, y Cataluña, que con 71.734 hectáreas incrementa un 15%, seguidas de Aragón (66.730 hectáreas), Región de Murcia (60.742 hectáreas y un aumento del 61,55%) y la Comunidad Valenciana, que con 38.754 hectáreas aumenta el 7,30%.

En cuanto a las orientaciones, destacan los bosques y pastos y praderas, con un millón de hectáreas y un aumento interno del 21,5%, que constituyen la base de la ganadería ecológica.

Entre los cultivos destacan los cereales (183.458 hectáreas) y el olivar, con 127.040 hectáreas.

En cuanto a los operadores, de la cifra total 25.291 productores corresponden al sector primario, 2.465 a los elaboradores y 93 a los importadores. El mayor número de operadores está establecido en Andalucía, ascienden a un total de 8.444, con un aumento del 3,93% respecto a 2008.

En ganadería, al acabar 2009 había 4.548 explotaciones registradas, un 19,28% más que en 2008. En este subsector es el vacuno, con 2.023 explotaciones, el más representado.

Finalmente, en 2009 se registraron 2.475 industrias dedicadas a las producciones ecológicas. Cataluña y Andalucía son las regiones con un mayor desarrollo de este tipo de industria. ■

